

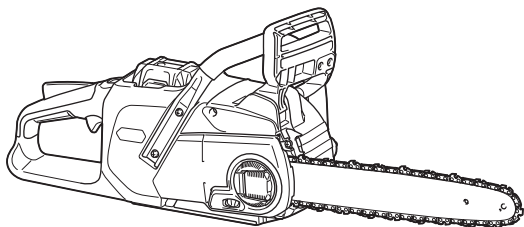


HU

Akkumulátoros láncfűrész

HASZNÁLATI KÉZIKÖNYV

UC014G
UC015G
UC016G
UC017G



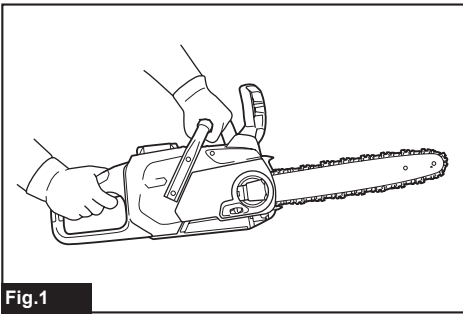
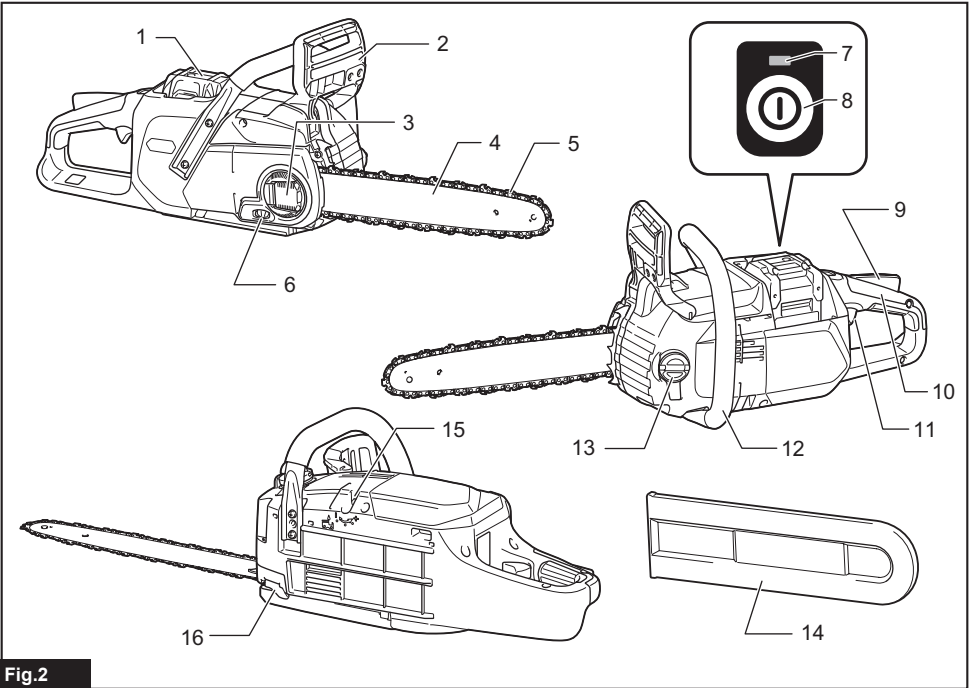


Fig.1



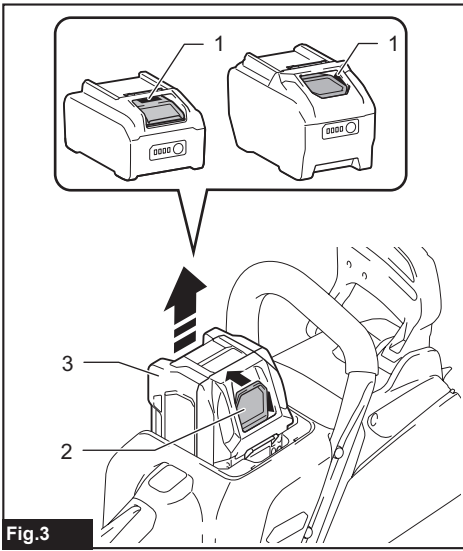


Fig.3

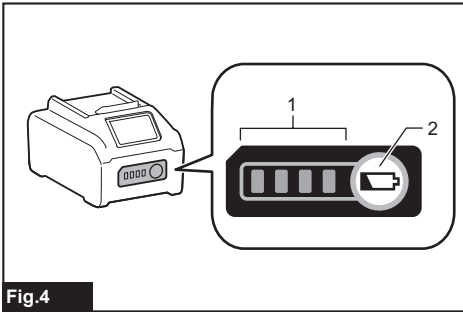


Fig.4

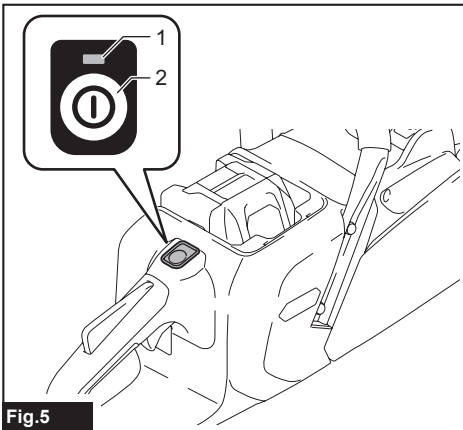


Fig.5

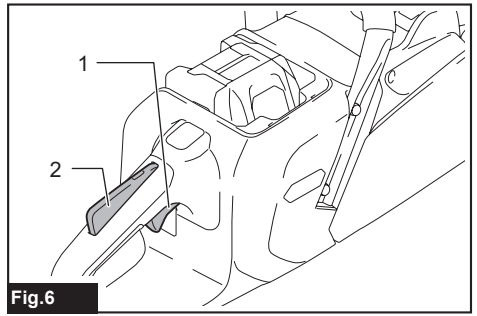


Fig.6

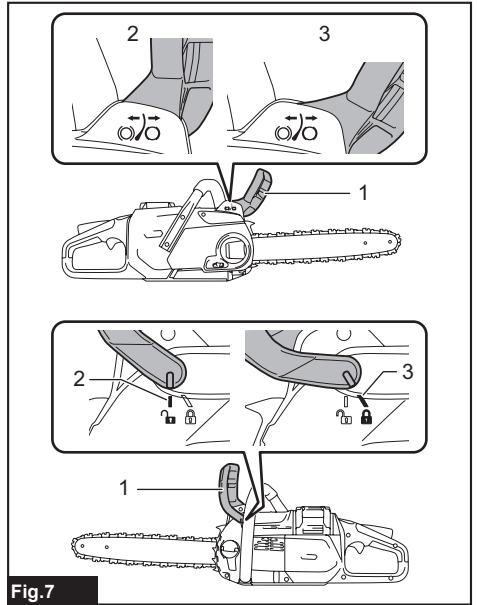


Fig.7

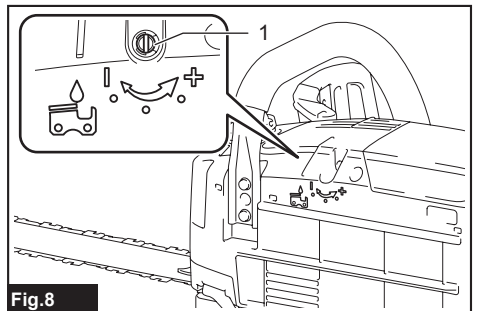


Fig.8

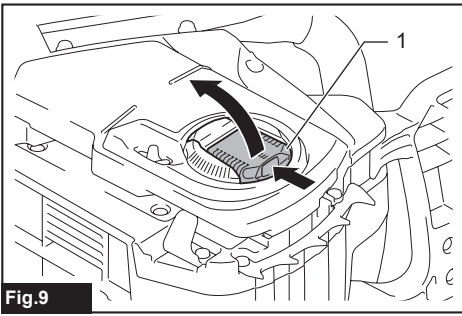


Fig.9

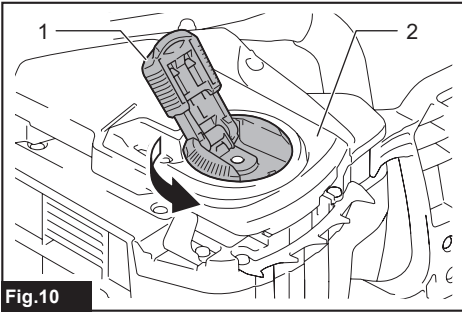


Fig.10

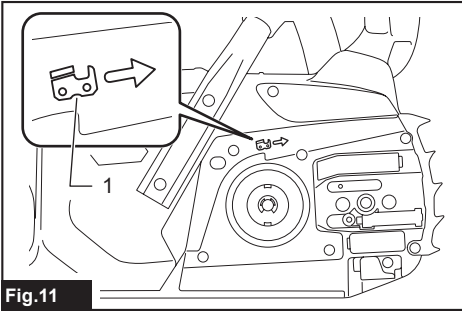


Fig.11

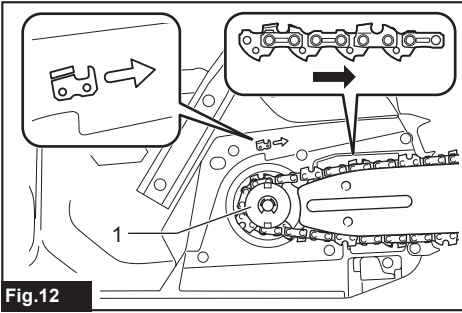


Fig.12

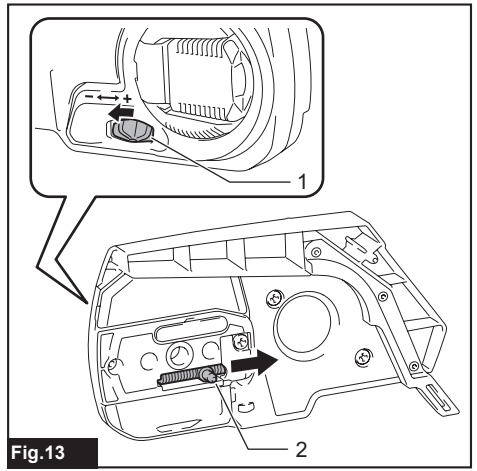


Fig.13

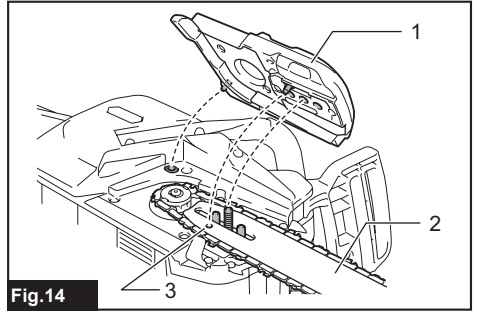


Fig.14

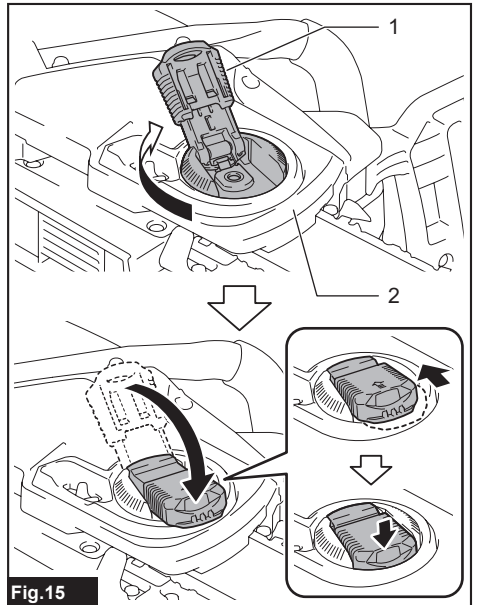
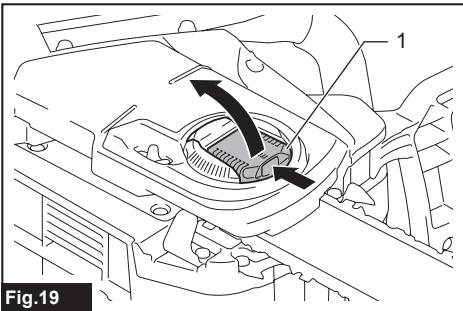
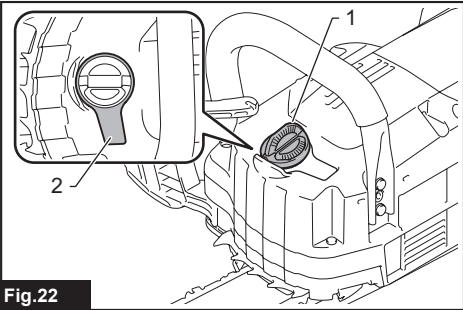
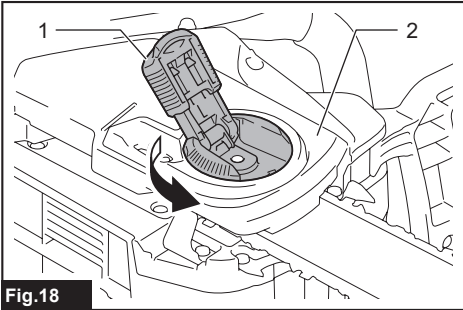
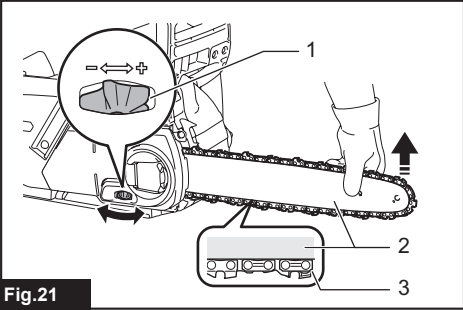
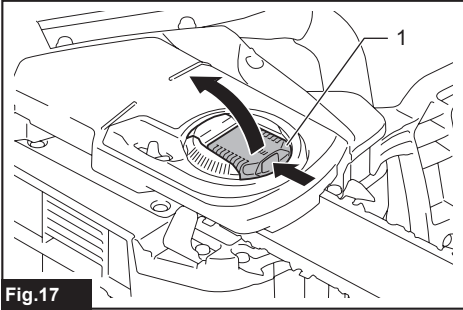
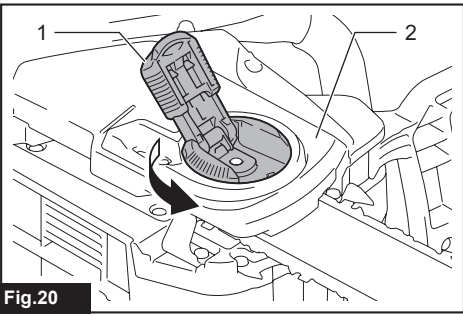
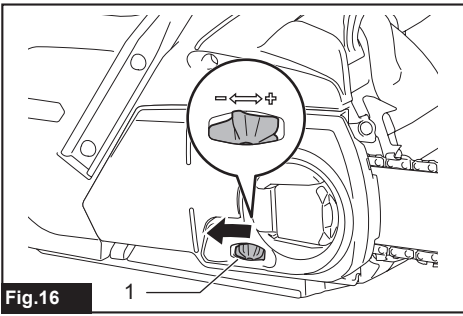


Fig.15



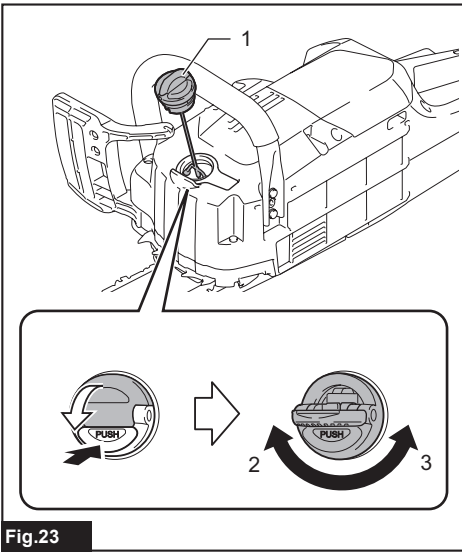


Fig. 23

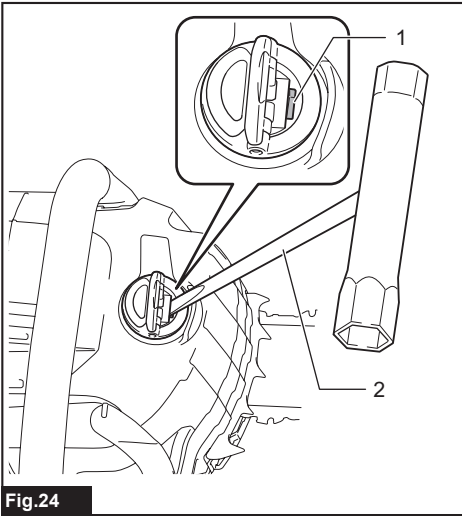


Fig. 24

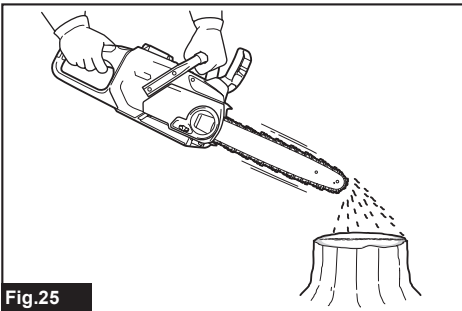


Fig. 25

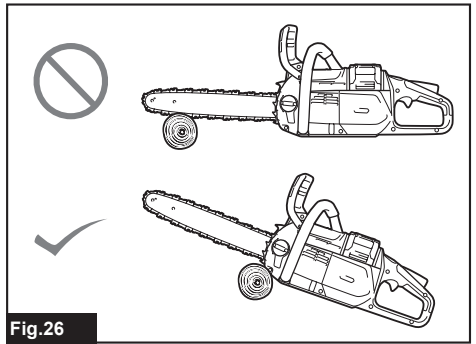


Fig. 26

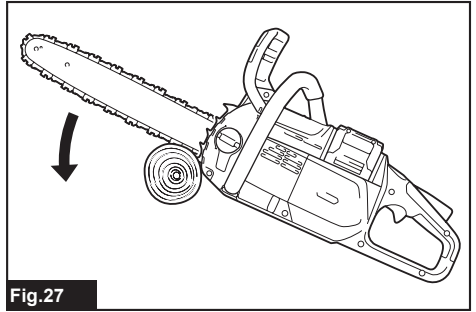


Fig. 27

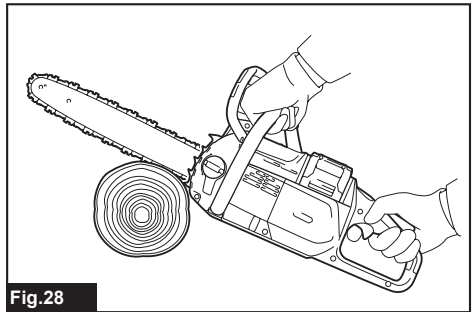


Fig. 28

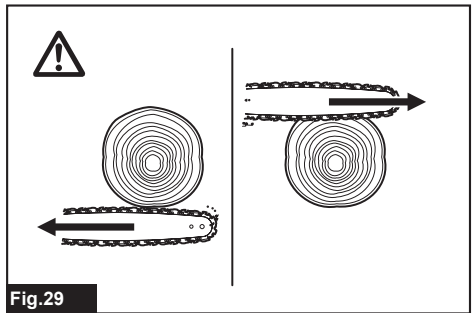


Fig. 29

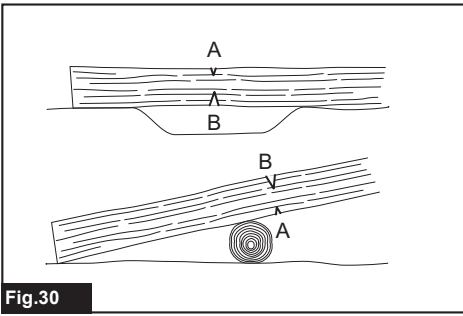


Fig.30

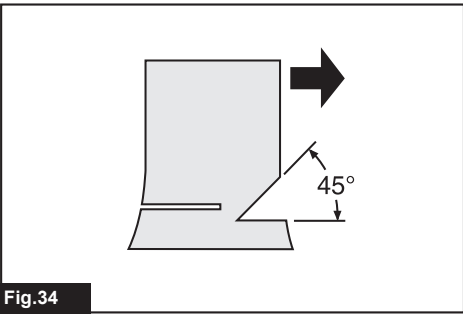


Fig.34

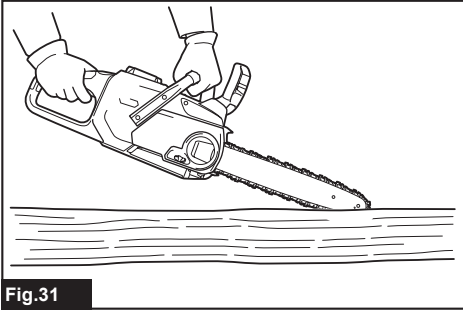


Fig.31

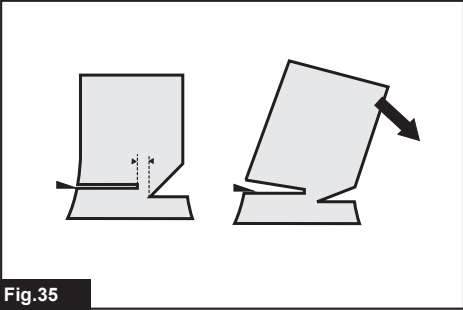


Fig.35

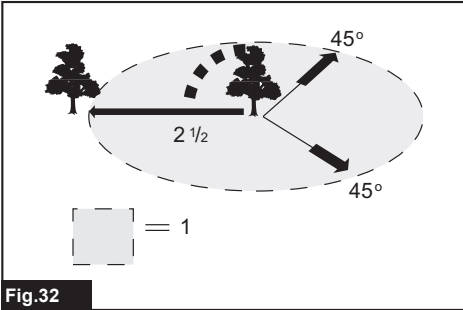


Fig.32

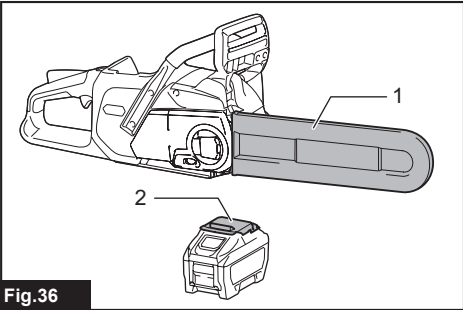


Fig.36

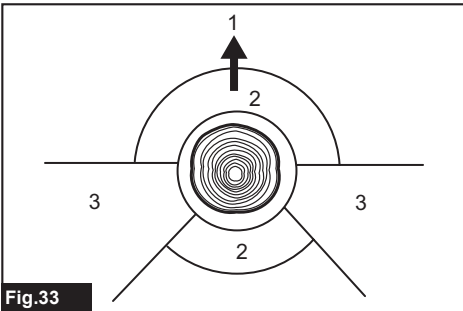


Fig.33

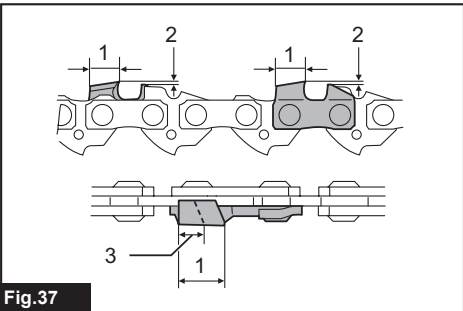


Fig.37

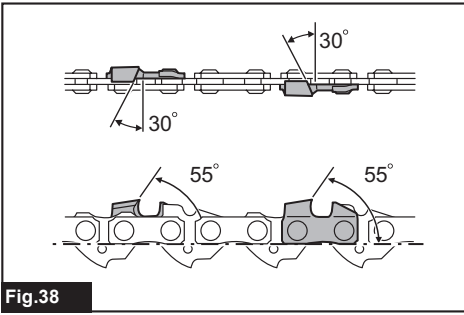


Fig.38

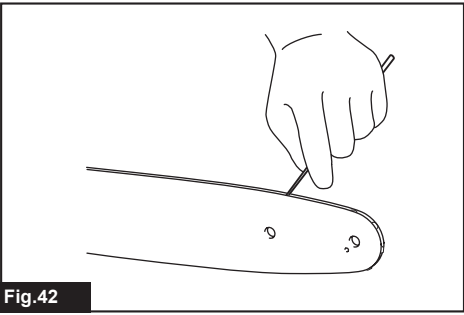


Fig.42

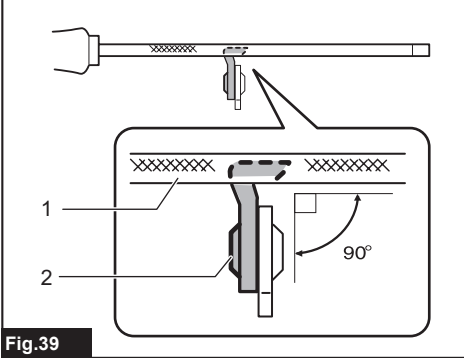


Fig.39

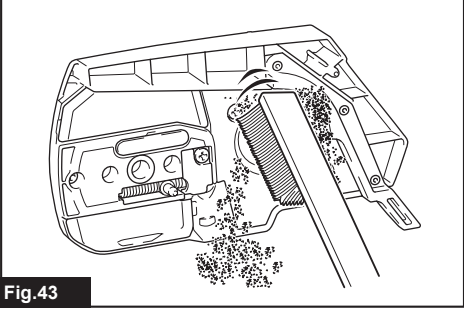


Fig.43

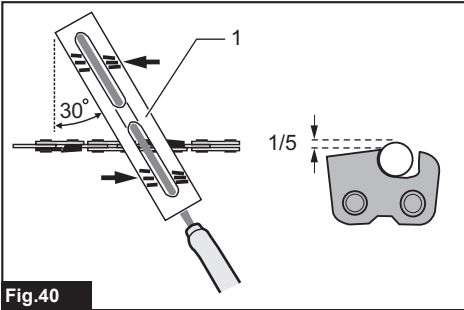


Fig.40

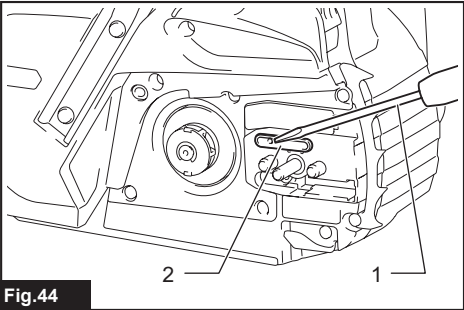


Fig.44

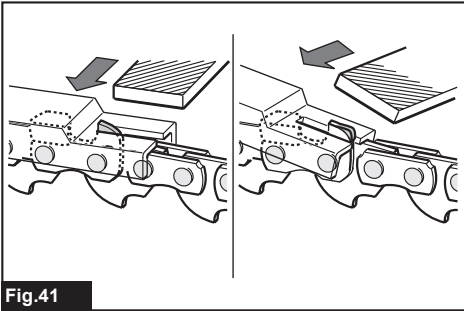


Fig.41

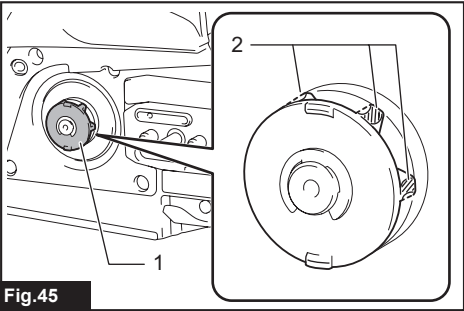


Fig.45

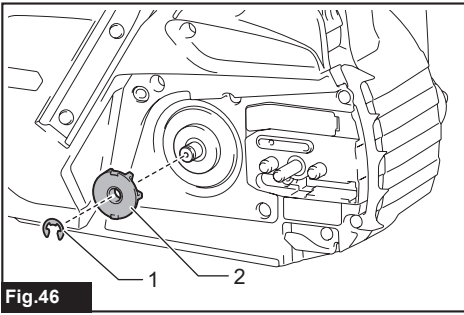


Fig.46

RÉSZLETES LEÍRÁS

Típus:		UC014G	UC015G	UC016G	UC017G
Teljes hossz (vezetőrúd nélkül)		445 mm			
Névleges feszültség		36 V - 40 V max., egyenáram			
Nettó tömeg	*1	4,5 kg			
	*2	6,2–6,9 kg			
Standard láncvezető hossz		300 mm	350 mm	400 mm	450 mm
Ajánlott láncvezető hossz		300–450 mm			
Alkalmazható fűrészlánc típusa (tájékoztadjon az alábbi táblázatból)		91PX 80TXL			
Lánckerék (91PX)	Fogak száma	6			
	Osztás	3/8"			
Lánckerék (80TXL)	Fogak száma	7			
	Osztás	0,325"			
Láncsebesség		0 – 25,5 m/s (0 – 1 530 m/min)			
A láncolajtartály úrtartalma		260 cm ³			
Védettségi fokozat		IPX4			

• Folyamatos kutató- és fejlesztőprogramunk eredményeként az itt felsorolt tulajdonságok figyelmeztetés nélkül megváltozhatnak.

• A tulajdonságok országról országra különbözhetnek.

*1: Súly a fűrészlánc, a láncvezető, a láncvezető burkolata, olaj és akkumulátor(ok) nélkül.

*2: A legkisebb és legnagyobb tömeg kombinációja a 01/2014-es EPTA eljárás szerint. A súly a felszerelt tartozék(ok)tól függően változhat, az akkumulátor(oka)t is beleértve.

Fűrészlánc, vezetőrúd és lánckerék kombinációja

Fűrészlánc típusa		91PX			
Láncszemek száma		46	52	56	62
Vezetőrúd	Láncvezető lap hosszúsága	300 mm	350 mm	400 mm	450 mm
	Vágási hossz	268 mm	324 mm	361 mm	418 mm
	Osztás	3/8"			
	Mérce	1,3 mm			
	Típus	Fogaskerekes végű láncvezető			
Lánckerék	Fogak száma	6			
	Osztás	3/8"			

Fűrészlánc típusa		80TXL			
Láncszemek száma		51	59	64	70
Vezetőrúd	Láncvezető lap hosszúsága	300 mm	350 mm	400 mm	450 mm
	Vágási hossz	259 mm	325 mm	366 mm	416 mm
	Osztás	0,325"			
	Mérce	1,1 mm			
	Típus	Fogaskerekes végű láncvezető			
Lánckerék	Fogak száma	7			
	Osztás	0,325"			

FIGYELMEZTETÉS: Megfelelő láncvezető-fűrészlánc párosítást használjon. Ellenkező esetben személyi sérülést szenvedhet.

Alkalmazható akkumulátorok és töltők

Akkumulátor	BL4040 / BL4050F* * : Javasolt akkumulátor
Töltő	DC40RA / DC40RB / DC40RC

- Lakóhelyétől függően előfordulhat, hogy a fent felsorolt akkumulátorok és töltők nem érhetőek el.

▲ FIGYELMEZTETÉS: Csak a fentiekben felsorolt akkumulátorokat és töltőket használja. Bármilyen más akkumulátor vagy töltő használata sérüléseket és/vagy tüzet okozhat.











Ajánlott kábellel csatlakoztatott áramforrás

Hordozható tápegység	PDC01
----------------------	-------

- Lakóhelyétől függően előfordulhat, hogy a fent felsorolt kábellel csatlakoztatott áramforrás(ok) nem érhető(k) el.
- A kábellel csatlakoztatott áramforrás használata előtt olvassa el az utasításokat és a figyelmeztető jeleket.

Szimbólumok

A következőkben a berendezésen esetleg használt jelképek láthatók. A szerszám használata előtt bizonyosodjon meg arról hogy helyesen értelmezi a jelentésüket.

	Olvassa el a használati utasítást.
	Viseljen védőszemüveget.
	Viseljen fülvédőt.
	Viseljen sisakot, védőszemüveget és fülvédőt.
	A legnagyobb megengedett vágáshossz
	Mindig két kézzel működtesse a láncfűrészét.
	Ügyeljen a láncfűrész visszarugására, és kerülje az érintkezést a láncvezetővel.
	A lánc mozgási iránya
	Láncolaj beállítása
	Csak EU-tagállamok számára Mivel a berendezésben veszélyes alkatrészek vannak, az elektromos és elektronikus berendezések, akkumulátorok és elemek hulladékai negatív hatással lehetnek a környezetre és az emberi egészségre. Az elektromos és elektronikus készülékeket vagy akkumulátorokat ne dobja a háztartási szemétkébe! Az elektromos és elektronikus berendezések hulladékairól és az akkumulátorokról és elemekről, valamint az akkumulátorok és elemek hulladékáról szóló európai irányelvnek, valamint a nemzeti jogszabályokhoz történő adaptálásának megfelelően a használt elektromos berendezéseket, elemeket és akkumulátorokat külön kell tárolni, és a települési hulladék elkülönített gyűjtőhelyére kell szállítani a környezetvédelmi előírásoknak megfelelően. Ezt jelzi a berendezésen elhelyezett áthúzott kerek kuka szimbólum.



Garantált hangteljesítményszint az EU szabotári zajvédelmi irányelvnek megfelelően.



Hangteljesítményszint Ausztrália NSW tartománya zajszabályozási rendelete szerint

Rendeltetés

A láncfűrész faanyagok fűrészelésére szolgál.

Zaj

A tipikus A-súlyozású zajszint, a EN62841-4-1 szerint meghatározva:

UC014G típus

Hangnyomásszint (L_{pA}): 91 dB(A)
Hangteljesítményszint (L_{WA}): 102 dB (A)
Bizonytalanság (K): 3 dB(A)

UC015G típus

Hangnyomásszint (L_{pA}): 91 dB(A)
Hangteljesítményszint (L_{WA}): 102 dB (A)
Bizonytalanság (K): 3 dB(A)

UC016G típus

Hangnyomásszint (L_{pA}): 91 dB(A)
Hangteljesítményszint (L_{WA}): 102 dB (A)
Bizonytalanság (K): 3 dB(A)

UC017G típus

Hangnyomásszint (L_{pA}): 91 dB(A)
Hangteljesítményszint (L_{WA}): 102 dB(A)
Bizonytalanság (K): 3dB(A)

MEGJEGYZÉS: A zajkibocsátás értéke a szabványos vizsgálati eljárásnak megfelelően lett mérve, és segítségével az elektromos kéziszerszámok összehasonlíthatók egymással.

MEGJEGYZÉS: A zajkibocsátás értékének segítségével előzetesen megbecsülhető a rezgésnek való kitettség mértéke.

▲ FIGYELMEZTETÉS: Viseljen fülvédőt!

▲ FIGYELMEZTETÉS: A szerszám zajkibocsátása egy adott alkalmazásnál elérhet a megadott értéktől a használat módjától, különösen a feldolgozott munkadarab fajtájától függően.

▲ FIGYELMEZTETÉS: Határozza meg a kezelő védelmét szolgáló munkavédelmi lépéseket, melyek az adott munkafeltételek melletti vibrációs hatás becsült mértékén alapulnak (figyelembe véve a munkaciklus elemeit, mint például a gép leállításának és üresjáratának mennyiségét az elindítások száma mellett).

Vibráció

A vibráció teljes értéke (háromtengelyű vektorösszeg) az EN62841-4-1 szerint meghatározva:

UC014G típus

Üzem mód: Fa vágása

Rezgés kibocsátás ($a_{h,w}$): 5,0 m/s²

Bizonytalanság (K): 1,5 m/s²

UC015G típus

Üzem mód: Fa vágása

Rezgés kibocsátás ($a_{h,w}$): 5,0 m/s²

Bizonytalanság (K): 1,5 m/s²

UC016G típus

Üzem mód: Fa vágása

Rezgés kibocsátás ($a_{h,w}$): 5,0 m/s²

Bizonytalanság (K): 1,5 m/s²

UC017G típus

Üzem mód: Fa vágása

Rezgés kibocsátás ($a_{h,w}$): 5,0 m/s²

Bizonytalanság (K): 1,5 m/s²

MEGJEGYZÉS: A rezgés teljes értéke a szabványos vizsgálati eljárásnak megfelelően lett mérve, és segítségével az elektromos kéziszerszámok összehasonlíthatók egymással.

MEGJEGYZÉS: A rezgés teljes értékének segítségével előzetesen megbecsülhető a rezgésnek való kitettség mértéke.

▲ FIGYELMEZTETÉS: A szerszám rezgés kibocsátása egy adott alkalmazásnál elérhet a megadott értéktől a használat módjától, különösen a feldolgozott munkadarab fajtájától függően.

▲ FIGYELMEZTETÉS: Határozza meg a kezelő védelmét szolgáló munkavédelmi lépéseket, melyek az adott munkafeltételek melletti vibrációs hatás becsült mértékén alapulnak (figyelembe véve a munkaciklus elemeit, mint például a gép leállításának és üresjáratának mennyiségét az elindítások száma mellett).

EK Megfelelőségi nyilatkozat

Csak európai országokra vonatkozóan

Az EK-megfelelőségi nyilatkozat az útmutató „A” mellékletében található.

BIZTONSÁGI FIGYELMEZTETÉS

A szerszámgépekre vonatkozó általános biztonsági figyelmeztetések

▲ FIGYELMEZTETÉS: Olvassa el a szerszámgéphez mellékelte összes biztonsági figyelmeztetést, utasítást, illusztrációt és a műszaki adatokat. A következőkben leírt utasítások figyelmen kívül hagyása elektromos áramütést, tüzet és/vagy súlyos sérülést eredményezhet.

Őrizzen meg minden figyelmeztetést és utasítást a későbbi tájékozódás érdekében.

A figyelmeztetésekből szereplő "szerszámgép" kifejezés az Ön hálózatról (vezetékes) vagy akkumulátorról (vezeték nélküli) működtetett szerszámgépre vonatkozik.

Láncfűrészre vonatkozó általános biztonsági figyelmeztetések

- 1. A láncfűrész működtetésekor tartsa távol testrészeit a fűrészlánctól. Mielőtt beindítaná a láncfűrész, győződjön meg arról, hogy a fűrészlánc nem érintkezik semmivel. Egy figyelmen kívül hagyás pillanatban munka közben becsípheti a ruháját vagy valamely testrészét a láncfűrész.**
- 2. A láncfűrész mindig úgy tartsa, hogy jobb keze a hátsó fogantyún, bal keze pedig az elsőn legyen. A szerszámot fordítva tartva nagyobb a személyi sérülés kockázata, ezért így nem szabad használni.**
- 3. Kizárólag a szigetelt markolási felületeinél fogva tartsa a láncfűrész, mert fennáll a veszélye, hogy a fűrészlánc rejtett vezetékekbe ütközik. Ha a fűrészlánc áram alatti vezetékekkel érintkezik, a láncfűrész fémalkatrészei is áram alá kerülhetnek, így azok megrázzhatják a kezelőt.**
- 4. Viseljen védőszemüveget. Javasolt további védőfelszerelést használnia a fülén, fején, kezén, lábain és lábfejein is. A megfelelő védőfelszerelés viselete csökkenti a repülő törmelék okozta személyi sérülések kockázatát, illetve a fűrészláncsal való véletlen érintkezés kockázatát is.**
- 5. Ne használja a láncfűrész fán, létrán, háztetőn vagy más instabil megtámasztással. Ha ilyen módon használja a láncfűrész, az súlyos személyi sérülést okozhat.**
- 6. Mindig álljon stabilan munka közben, és a láncfűrész kizárólag stabil, biztonságos és sima felületen állva használja. A csúszó vagy nem stabil felületek az egyensúly és a láncfűrész kontrolljának elvesztését okozhatják.**
- 7. Megfeszülő gally vágásakor ügyeljen a visszacsapódásra. Amikor kioldódik a farostokból, az eséssel meglendült gally megütheti a kezelőt és/vagy a láncfűrész kezelhetetlenné teheti.**

8. **Legyen nagyon óvatos ágak és facsometék vágásakor.** A gyenge anyagba beakadhat és Ön felé verődhet a fűrészlánc, vagy kíránthatja az egyensúlyából.
9. **A láncfűrész az első fogantyúnál tartva, kikapcsolva, és a testétől távol tartva hordja. A láncfűrész szállításához és tárolásához mindig illessze fel a láncvezető burkolatát.** A láncfűrész megfelelő kezelése lecsökkenti a mozgó fűrészláncsal való véletlenszerű érintkezés esélyét.
10. **A szerszám kenésekor, a lánc kifeszítésekor, illetve a láncvezető és a lánc cseréjekor figyelmesen kövesse az utasításokat.** A nem szakszerűen kifeszített vagy megkent lánc elszakadhat vagy megnövelheti a visszarúgás kockázatát.
11. **Csak fa vágására használja. Ne használja a láncfűrész a rendeltetésétől eltérő módon. Például: Ne alkalmazza a láncfűrész fém, műanyag, kőművesmunka vagy nem fa építőanyagokra.** A láncfűrész nem rendeltetészerű alkalmazása veszélyes helyzetet okozhat.
12. **Ne próbáljon meg kivágni egy fát, amíg nem ismeri a kockázatokat és azok elkerülését.** Egy fa kivágásakor a gépkezelő és a közelben tartózkodók súlyos sérüléseket szenvedhetnek.
13. **A visszarúgás okai és annak kezelő megelőzése:**

Visszarúgást okozhat, ha a vezetőrúd orra vagy hegye egy tárggyal érintkezik, vagy ha a fa lezárul és becsipi a fűrészláncot a vágásba.

A hegygel való érintkezés időnként fordított reakció idéz elő, felfele és hátra a kezelő felé rúgva a vezetőrudat. Ha a fűrészlánc a vezetőrúd felső részénél csipődik be, ez gyorsan hátrafelé tolhatja a vezetőrudat a kezelő irányába.

Ezek a reakciók a fűrész kontrolljának elvesztését okozhatják, amely komoly személyi sérüléssel járhat. Ne fektessen kizárólagos bizalmat a fűrészbe épített biztonsági szerkezetre. Láncfűrészkezelőként önnek is lépéseket kell tennie a vágási munkálatok balesetmentességének és a sérülések elkerülésének érdekében.

A visszarúgás a láncfűrész helytelen használatának és/vagy a hibás működtetési eljárásnak az eredménye, és az alább leírt óvintézkedések betartásával elkerülhető:

- **Tartsa erősen, ujjaiat körülfogva a láncfűrész fogantyúit, két kézzel a fűrészben, és úgy helyezkedjen el, hogy ellenállhasson a visszarúgási erőnek.** A visszarúgási erőt a kezelő szabályozhatja, ha megfelelő intézkedéseket tesz. Ne engedje el a láncfűrész.

► Ábra1

- **Ne próbáljon nyújtózkodva vágást végrehajtani, és ne vágjon vállmagasság felett.** Így megakadályozható a vágólap csúcsának véletlen érintkezése, és a láncfűrész jobban irányítható váratlan helyzetekben is.
- **Kizárólag a gyártó által megadott láncvezetőt és fűrészláncot használjon csereként.** A nem megfelelő láncvezető és fűrészlánc láncszakadáshoz és/vagy visszarúgáshoz vezethet.
- **Kövesse a gyártó láncfűrészre vonatkozó élezési és karbantartási utasításait.** A mélységmérő magasságának csökkentése növelt visszarúgást okozhat.

14. **Tartsd be minden utasítást a beakadt anyagok eltávolításakor, a láncfűrész tárolásakor vagy szervizeléskor. Győződj meg arról, hogy a szerszámegépet kikapcsolták, az akkumulátort pedig kivették.** A láncfűrész váratlan bekapcsolása az elakadt anyag eltávolítása vagy karbantartás közben súlyos személyi sérüléseket okozhat.

További biztonsági utasítások

Személyi védőfelszerelések

1. A munkaruha testhezálló kell legyen, de ne akadályozza a mozgást.
2. Munkavégzéshez viselje az alábbi védőruházatot:
 - Bevizsgált védősisakot, ha fennáll az ágak vagy hasonló tárgyak lehullásának veszélye;
 - Arcmaszkot vagy védőszemüveget;
 - Alkalmas zajvédelmi felszerelést (fülvédőt, méretere szabott vagy formázható füldugót). Kérésre oktávttartomány-elemzést végzünk.
 - Tartós, bőrből készült védőkesztyűt;
 - Erős anyagból készült hosszúnadrágot;
 - Vágásálló kezelőlabát;
 - Csúszásmentes talppal, acél orr-résszel és vágásálló szövetbéléssel ellátott védőlábbelit;
 - Gázálarcot, ha a munkavégzés porképződéssel jár (pl. száraz fa fűrészelése).

Működtetés

1. **Mielőtt elkezdi a munkát, ellenőrizze, hogy a láncfűrész megfelelő üzemállapotban van-e és hogy az állapota megfelel-e a munkavédelmi előírásoknak. Ellenőrizze, hogy:**
 - A láncfék megfelelően működik;
 - A leállító fék megfelelően működik;
 - A láncvezető és a lánckerékvédő helyesen vannak felszerelve;
 - A lánc az előírásoknak megfelelően meg van élezve és feszítve.
2. **Ne indítsa el a láncfűrész, ha a láncvédő burkolat fel van szerelve.** Ha a láncfűrész felszerelt láncvédő burkolattal indítja el, akkor a burkolatot előrefelé ledobhatja magáról, ami személyi és tárgyi sérüléshez vezethet.
3. **Ha sáros talajon, nedves lejtőn vagy csúszós helyen használja a szerszámot, figyeljen oda a lábtartására.**
4. **Ne merítse bele a szerszámot egy tócsába.**
5. **Ne hagyja a szerszámot őrizetlenül kültéren az esőben.**

Az elektromos áramra és az akkumulátorra vonatkozó biztonsági tudnivalók

1. **Kerülje a veszélyes környezetet. Ne használja a gépet nyirkos, nedves helyen, és ne tegye ki esőnek.** A szerszámba kerülő víz növeli az áramütés kockázatát.
2. **Az akkumulátor(oka)t ne dobja tűzbe.** Az akkumulátor felrobbanhat. Nézzon utána, hogy a helyi törvények tartalmazzak-e az ártalmatlanításra vonatkozó különleges rendelkezéseket.
3. **Ne nyissa fel és ne vágja szét az akkumulátor(oka)t.** A kifolyt elektrolit korrózió hatású, továbbá a szem és a bőr sérülését okozhatja. Lenyelése mérgezést okozhat.
4. **Ne töltsd az akkumulátort esőben vagy nedves helyen.**
5. **Ne töltsd az akkumulátort kültéren.**

6. Ne kezelje a töltőt, beleértve a töltőcsatlakozót, és a töltő kivezetéseit nedves kézzel.
7. Ne cserélje az akkumulátort esőben.
8. Ne cserélje az akkumulátort nedves kézzel.
9. Ne hagyja az akkumulátort az esőben, és ne töltsé, használja vagy tárolja az akkumulátort nyirkos vagy nedves helyen.
10. Ne vedvesítse meg az akkumulátor érintkezőit folyadékkal, például vízzel, és ne merítse bele az akkumulátort. Ha az érintkezők benedvesednek vagy víz kerül az akkumulátor belsejébe, az akkumulátor rövidre záródhat, és fennáll a túlmelegedés, tűz vagy robbanás kockázata.
11. Miután eltávolította az akkumulátort a gépből vagy a töltőből, gondoskodjon róla, hogy csatlakoztassa az akkumulátorhoz a fedelét, és tárolja száraz helyen.
12. Ha az akkumulátor nedves lesz, öntse ki belőle a vizet, majd törölje le egy száraz kendővel. Használat előtt szárítsa meg teljesen az akkumulátort egy száraz helyen.

Karbantartás és tárolás

1. A szerszám tárolásakor kerülje a közvetlen napsütést és az esőt, és olyan helyen tárolja, amely nem forrósodik fel és nem párosodik be.

ŐRIZZE MEG EZEKET AZ UTASÍTÁSOKAT.

▲FIGYELMEZTETÉS: NE HAGYJA, hogy (a termék többszöri használatából eredő) kényelem és megszokás váltsa fel a termék biztonsági előírásainak szigorú betartását. A HELYTELEN HASZNÁLAT és a használati útmutatóban szereplő biztonsági előírások megszegése súlyos személyi sérülésekhez vezethet.

Fontos biztonsági utasítások az akkumulátorra vonatkozóan

1. Az akkumulátor használata előtt tanulmányozza át az akkumulátortöltőt (1), az akkumulátoron (2) és az akkumulátorral működtetett terméken (3) olvasható összes utasítást és figyelmeztető jelzést.
 2. Ne szerelje szét, és ne módosítsa az akkumulátort. Tűzet, túlzott hőt vagy robbanást okozhat.
 3. Ha a működési idő nagyon lerövidült, azonnal hagyja abba a használatot. Ez a túlmelegedés, esetleges égések és akár robbanás veszélyével járhat.
 4. Ha elektrolit kerül a szemébe, mossa ki azt tiszta vízzel és azonnal kérjen orvosi segítséget. Ez a látásának elvesztését okozhatja.
 5. Ne zárja rövidre az akkumulátort:
 - (1) Ne érjen az érintkezőkhöz elektromosan vezető anyagokkal.
 - (2) Ne tárolja az akkumulátort más fémtárgyakkal, mint pl. szegekkel, érmékkel, stb. egy helyen.
 - (3) Ne tegye ki az akkumulátort víznek vagy esőnek.
- Az akkumulátor rövidzárlata nagy áramerősséget, túlmelegedést, égéseket, sőt akár meghibásodást is okozhat.
6. Ne tárolja és használja a szerszámot vagy az akkumulátort olyan helyen, ahol a hőmérséklet elérheti vagy meghaladhatja az 50 °C-t (122 °F).
 7. Ne égesse el az akkumulátort még akkor sem, ha az komolyan megsérült vagy teljesen elhasználódott. Az akkumulátor a tűzben felrobbanhat.
 8. Ne szúrja meg, ne vágja meg, ne törje össze, ne dobja el és ne ejtse le az akkumulátort, illetve ne üsse hozzá kemény tárgyhoz. Az ilyen magatartás tűzet, túlzott hőt vagy robbanást okozhat.
 9. Ne használjon sérült akkumulátort.
 10. A készülékben található lítium-ion akkumulátorokra a veszélyes árukkal kapcsolatos előírások vonatkoznak.

A termék pl. harmadik felek, fuvarozó cégek stb. által történő szállítása esetén minden esetben tartsa szem előtt a csomagoláson és a címkén található speciális követelményeket.

A termék szállításra történő felkészítése esetén vegye fel a kapcsolatot egy veszélyes anyagokkal foglalkozó szakemberrel. Kérjük, hogy az esetlegesen szigorúbb nemzeti előírásokat is vegye figyelembe.

Ragassza le a kiálló érintkezőket, illetve oly módon csomagolja be az akkumulátort, hogy az ne tudjon elmozdulni a csomagolásban.
 11. Az akkumulátor ártalmatlanításakor vegye ki azt a szerszámból, és ártalmatlanítsa egy biztonságos helyen. Az akkumulátor ártalmatlanításakor tartsa be a helyi előírásokat.
 12. Az akkumulátorokat csak a Makita által megjelölt termékekhez használja. Ha az akkumulátorokat azokkal nem kompatibilis termékekbe helyezi, az tűzhoz, túlmelegedéshez, robbanáshoz vagy elektrolízisvízárgáshoz vezethet.
 13. Ha a szerszám hosszabb ideig nincs használatban, az akkumulátort ki kell venni a szerszámból.
 14. Használat közben és után az akkumulátor felforrósodhat, ami égési sérülést vagy alacsony hőmérsékletű égési sérülést okozhat. Figyeljen oda a forró akkumulátor kezelésére.
 15. Ne érintse meg közvetlenül a szerszám érintkezőjét, mert elég forró lehet ahhoz, hogy égési sérüléseket okozzon.
 16. Ne engedje, hogy forgács, por vagy sár tapadjon az akkumulátor érintkezőire, lyukaiba és hornyaiba. Ez fellemelegedést, tűzet, robbanást és a szerszám vagy az akkumulátor meghibásodását okozhatja, ami égési és személyi sérülésekhez vezet.
 17. Hacsak a szerszám nem támogatja a nagyfeszültségű elektromos vezetékek közelében történő használatot, ne használja az akkumulátort nagyfeszültségű elektromos vezetékek közelében. Az a szerszám vagy az akkumulátor hibás működését vagy meghibásodását okozhatja.
 18. Tartsa távol a gyermekektől az akkumulátort.

ŐRIZZE MEG EZEKET AZ UTASÍTÁSOKAT.

▲VIGYÁZAT: Csak eredeti Makita akkumulátorokat használjon. A nem eredeti Makita akkumulátorok vagy módosított akkumulátorok használata esetén az akkumulátor felrobbanhat, ami tűzet, személyi sérülést és anyagi kárt okozhat. A Makita szerszáma és töltőre vonatkozó Makita garanciát is érvénytelenítheti.

Tippek az akkumulátor maximális élettartamának eléréséhez

1. Töltse fel az akkumulátort, mielőtt teljesen lemerülne. Állítsa le a gépet, és töltse fel az akkumulátort, ha a gép erejének csökkenését észleli.
2. Soha ne töltse újra a teljesen feltöltött akkumulátort. A túltöltés csökkenti az akkumulátor élettartamát.

3. Töltse az akkumulátort szobahőmérsékleten, 10 °C - 40 °C (50 °F - 104 °F) között. Töltés előtt hagyja lehűlni a fölforrósodott akkumulátort.
4. Ha nem használja az akkumulátort, vegye ki a szerszámból vagy a töltőből.
5. Töltse fel az akkumulátort, ha hosszabb ideje (több mint hat hónapja) nem használta azt.

ALKATRÉSZEK LEÍRÁSA

► Ábra2

1	Akkumulátor	2	Elülső kézzvédő	3	Kar
4	Vezetőrúd	5	Fűrészlánc	6	Szabályozótárcsa
7	Főkapcsoló fénye	8	Főkapcsoló	9	Reteszkioldó kar
10	Hátulsó fogantyú	11	Kapcsológomb	12	Elülső fogantyú
13	Olajtartály záró sapkája	14	Láncvezető burkolat	15	Szabályozócsavar (olajszivattyú)
16	Láncfogó	-	-	-	-

A MŰKÖDÉS LEÍRÁSA

⚠ VIGYÁZAT: Minden esetben ellenőrizze, hogy a szerszám ki van kapcsolva és az akkumulátor eltávolításra került mielőtt beállít vagy ellenőriz valamilyen funkciót a szerszámon.

Az akkumulátor behelyezése és eltávolítása

⚠ VIGYÁZAT: Mindig kapcsolja ki az eszközt, mielőtt behelyezi vagy eltávolítja az akkumulátort.

⚠ VIGYÁZAT: Az akkumulátor behelyezésekor vagy eltávolításakor erősen fogja meg a szerszámot és az akkumulátort. Ha nem fogja erősen a szerszámot és az akkumulátort, azok kicsúszhatnak a kezei közül, ami a szerszám és az akkumulátor károsodásához, de akár személyi sérüléshez is vezethet.

► Ábra3: 1. Piros jel 2. Gomb 3. Akkumulátor

Az akkumulátoregység kivételéhez nyomja be az akkumulátoregység elején található gombot, és húzza le a gépről.

Az akkumulátor beszereléséhez illessze az akkumulátor nyelvét a burkolaton található vágatba, és csúsztassa a helyére. Egészen addig tolja be, amíg az akkumulátor egy kis kattánással a helyére nem ugrik. Ha látható a piros jel az ábrán látható módon, akkor nem kattant be teljesen.
















⚠ VIGYÁZAT: Mindig tolja be teljesen az akkumulátort, amíg a piros jel el nem tűnik. Ha ez nem történik meg, akkor az akkumulátor kieshet a szerszámból, és Önnek vagy a környezetében másnak sérülést okozhat.

⚠ VIGYÁZAT: Ne erőltesse az akkumulátort behelyezésre. Ha az akkumulátor nem csúszik be könnyedén, akkor nem megfelelően lett behelyezve.

Az akkumulátor töltöttségének jelzése

Nyomja meg az ellenőrzőgombot, hogy az akkumulátortöltöttség-jelző megmutassa a hátralévő akkumulátor-kapacitást. Ekkor a töltöttség-szint-jelző lámpák néhány másodpercre kigyulladnak.

► Ábra4: 1. Jelzőlámpák 2. Check (ellenőrzés) gomb

Jelzőlámpák			Töltöttségi szint
 Világító lámpa	 KI	 Villogó lámpa	
			75%-tól 100%-ig
			50%-tól 75%-ig
			25%-tól 50%-ig
			0%-tól 25%-ig
			Töltse fel az akkumulátort.
			Lehetséges, hogy az akkumulátor meghibásodott.

MEGJEGYZÉS: Az adott munkafeltételektől és a környezet hőmérsékletétől függően a jelzett töltöttségi szint némileg eltérhet a tényleges töltöttségi szinttől.

MEGJEGYZÉS: Az első (bal oldali szélső) jelzőlámpa villog, ha az akkumulátorvéde rendszer működik.

Szerszám-/akkumulátorvédő rendszer

A gép szerszám-/akkumulátorvédő rendszerrel van felszerelve. A rendszer automatikusan kikapcsolja a motor áramellátását, így megnöveli a szerszám és az akkumulátor élettartamát. A gép használat közben automatikusan leáll, ha a szerszám vagy az akkumulátor a következő állapotok valamelyikébe kerül:

Túlterhelésvédelem

Ha az akkumulátort úgy használják, hogy az rendszeresen nagy áramot vesz fel, a szerszám automatikusan leáll, és a főkapcsoló fénye zölden villogni kezd. Ilyenkor kapcsolja ki a gépet, és fejezze be azt a műveletet, amelyik a túlterhelést okozza. A munka újrakezdéséhez kapcsolja be a gépet.

Túlmelegedés elleni védelem

Ha a szerszám vagy az akkumulátor túlmelegszik, a szerszám automatikusan leáll, és a főkapcsoló fénye pirosan villog. Ebben az esetben vegye ki az akkumulátort és az akkumulátort, mielőtt ismét munkához látna.

MEGJEGYZÉS: Magas hőmérsékletű környezetben valószínűleg működésbe lép a túlmelegedés elleni védelem, és a szerszám automatikusan leáll.

Mélykisütés elleni védelem

Ha az akkumulátor kapacitása nem elegendő, a szerszám automatikusan leáll, és a főkapcsoló fénye pirosan villog. Ebben az esetben vegye ki az akkumulátort a szerszámból, majd töltsse fel azt.

Egyéb okok elleni védelem

A védelmi rendszert más olyan okok ellen is tervezték, amelyek károsíthatják a szerszámot és amelyek lehetővé teszik, hogy a szerszám automatikusan leálljon. Hajtsa végre az alábbi összes lépést az okok tisztázása érdekében, ha a szerszám ideiglenesen vagy teljesen leállt.

1. Kapcsolja ki a szerszámot, majd kapcsolja be ismét az újraindításhoz.
2. Töltsse fel az akkumulátor(oka)t vagy cserélje ki azt/azokat újratöltött akkumulátorral.
3. Hagyja, hogy a szerszám és az akkumulátor(ok) lehűljenek.

Ha nem történik javulás a védelmi rendszer helyreállítása után sem, forduljon a helyi Makita Szervizközpontoz.

MEGJEGYZÉS: Ha a szerszám olyan okból áll le, ami a fentiekben nem szerepel, lapozza fel a hibaelhárítás szakaszt.

Főkapcsoló

▲FIGYELMEZTETÉS: Mindig állítsa kikapcsolt állásba a főkapcsolót, ha nem használja a szerszámot.

A szerszám bekapcsolásához nyomja meg a főkapcsolót. A főkapcsoló fénye zölden villog. A kikapcsoláshoz nyomja meg ismét a főkapcsolót.

► **Ábra5:** 1. Főkapcsoló fénye 2. Főkapcsoló

MEGJEGYZÉS: A főkapcsoló fénye zölden villog, ha a kapcsológombot működésképtelen körülmények között nyomja meg. A fény az alábbi körülmények egyike esetén villog.

- Ha bekapcsolja a főkapcsolót, miközben a reteszkilódó kart és a kapcsológombot lenyomva tartja.
- Ha benyomja a kapcsológombot, miközben a láncfék fékezi a láncot.
- Ha kioldja a láncfékét, miközben a reteszkilódó kart és a kapcsológombot benyomva tartja.

MEGJEGYZÉS: Ez a szerszám automatikus kikapcsolási funkcióval rendelkezik. Hogy elkerülhesse a szerszám véletlen beindítását, a főkapcsoló automatikusan leállítja a szerszámot, ha a kapcsológombot megadott ideig nyomva tartja, miután a főkapcsolót bekapcsolta.

A kapcsoló használata

▲FIGYELMEZTETÉS: Az Ön biztonsága érdekében ez a szerszám egy reteszkilódó karral van felszerelve, amely meggátolja a szerszám véletlen beindulását. **SOHA** ne használja ezt a szerszámot, ha az akkor is beindul, amikor Ön meghúzza a kapcsológombot, de nem nyomja le a reteszkilódó kart. A további használat **ELŐTT** vegye a szerszámot javításra egy hivatalos szervizközpontba.

▲FIGYELMEZTETÉS: **SOHA** ne ragassza le a reteszkilódó kart, vagy iktassa ki annak működését.

▲VIGYÁZAT: Mielőtt behelyezi az akkumulátort a szerszámba, mindig ellenőrizze, hogy a kapcsológomb hibátlanul működik és felengedéskor „OFF” állásba áll-e.

MEGJEGYZÉS: Ne húzza túlzott erővel a kapcsológombot, ha nem nyomta be a reteszkilódó kart. Ez a kapcsoló törését okozhatja.

A kapcsológomb véletlen meghúzásának elkerüléséről egy reteszkilódó kar gondoskodik. A szerszám bekapcsolásához nyomja le a reteszkilódó kart, majd nyomja meg a kapcsológombot. Ha erősebben nyomja a kapcsológombot, a szerszám fordulatszáma növekszik. A megállításhoz engedje el a kapcsológombot.

► **Ábra6:** 1. Kapcsológomb 2. Reteszkilódó kar

A láncfék ellenőrzése

⚠ VIGYÁZAT: Bekapcsoláskor mindkét kezével fogja erősen a láncfűrész. A hátsó markolatot jobb kézzel, az elülső markolatot pedig a ballal fogja. A láncvezető és a lánc nem érhet semmilyen tárgyhoz.

⚠ VIGYÁZAT: Ha fűrészlánc nem áll meg azonnal ilyen ellenőrzés során, akkor a fűrész semmilyen körülmények között nem szabad használni. Forduljon hivatalos szakszervizhez.

1. Nyomja le a reteszkiloldó kart, majd a kapcsológombot. A fűrészlánc azonnal működésbe lép.
 2. Nyomja előre kézfejjével az első kézvédőt. Győződjön meg arról, hogy a fűrészlánc azonnal leállt.
- ▶ **Ábra7:** 1. Elülső kézvédő 2. Nyitott pozíció 3. Rögzített pozíció

A leállító fék ellenőrzése

⚠ VIGYÁZAT: Ha a fűrészlánc nem áll le a teszt során egy másodpercen belül, ne használja a láncfűrész, hanem lépjen kapcsolatba egy hivatalos szakszervizzel.

Indítsa be a láncfűrész, majd azonnal teljesen engedje el a kapcsológombot. A fűrészláncnak egy másodpercen belül meg kell állnia.

A lánckerék beállítása

Az olajszivattyú szállítási teljesítménye a szabályzócsavarral állítható be. Az olajmennyiséget franciakulccsal lehet állítani.

▶ **Ábra8:** 1. Beállítócsavar

ÖSSZESZERELÉS

⚠ VIGYÁZAT: Minden esetben ellenőrizze, hogy a szerszám ki van kapcsolva és az akkumulátort levette, mielőtt bármilyen műveletet végez a szerszámon.

⚠ VIGYÁZAT: Ne érjen szabad kézzel a fűrészlánchoz. A fűrészlánc kezelésekor mindig viseljen kesztyűt.

A fűrészlánc felhelyezése vagy eltávolítása

⚠ VIGYÁZAT: A fűrészlánc és a láncvezető közvetlenül a használat után még forró. Hagyja őket lehűlni, mielőtt bármilyen munkát végez a szerszámon.

⚠ VIGYÁZAT: A fűrészlánc felhelyezését és eltávolítását tiszta, fűrészportól és hasonló anyagoktól mentes helyen végezze el.

A fűrészlánc felszerelése

A fűrészlánc felhelyezéséhez hajtsa végre a következő lépéseket:

1. Oldja ki a láncfékét az elülső kézvédő meghúzásával.
 2. Húzza fel a kart, miközben a szélét lenyomja.
▶ **Ábra9:** 1. Kar
 3. Forgassa el a kart az óramutató járásával ellentétes irányba, amíg a lánckerék fedele le nem jön.
▶ **Ábra10:** 1. Kar 2. Lánckerék fedele
 4. Távolítsa el a lánckerék fedelét.
 5. Ellenőrizze a fűrészlánc irányát. Hasonlítsa össze a fűrészlánc irányát a láncfűrész testén lévő jellel.
▶ **Ábra11:** 1. Jel a láncfűrész testén
 6. Illesze a fűrészlánc egyik végét a vezetőrúd tetejére.
 7. A fűrészlánc másik végét a lánckerék köré illeszse, majd rögzítse a vezetőrudat a láncfűrész testéhez.
▶ **Ábra12:** 1. Lánckerék
 8. Forgassa el a szabályozótárcsát az „-” irányba, hogy az szabályozó tű a nyíl irányába csússzon.
▶ **Ábra13:** 1. Szabályozótárcsa 2. Szabályozó tű
 9. Úgy helyezze a lánckerék fedelét a láncfűrészre, hogy az állítócsap a láncvezetőn található kis furatba kerüljön.
▶ **Ábra14:** 1. Lánckerék fedele 2. Vezetőrúd 3. Furat
 10. Fordítsa el teljesen a kart az óramutató járásával megegyező irányba, majd fordítsa kissé vissza a kart, hogy a lánc a feszességének beállításához szükséges lazaságát megőrizze.
 11. Állítsa be a lánc feszességét. Az eljáráshoz lásd a fűrészlánc feszességének beállításáról szóló részt.
 12. Fordítsa el a kart az óramutató járásával megegyező irányba, amíg a lánckerék fedele nem rögzül, majd mozgassa vissza az eredeti pozíciójába.
▶ **Ábra15:** 1. Kar 2. Lánckerék fedele
- ## A fűrészlánc eltávolítása
- A fűrészlánc eltávolításához hajtsa végre a következő lépéseket:
1. Oldja ki a láncfékét az elülső kézvédő meghúzásával.
 2. Forgassa el a szabályozótárcsát a „-” irányba a fűrészlánc feszítésének kioldásához.
▶ **Ábra16:** 1. Szabályozótárcsa
 3. Húzza fel a kart, miközben a szélét lenyomja.
▶ **Ábra17:** 1. Kar
 4. Forgassa el a kart az óramutató járásával ellentétes irányba, amíg a lánckerék fedele le nem jön.
▶ **Ábra18:** 1. Kar 2. Lánckerék fedele
 5. Távolítsa el a lánckerék fedelét, majd vegye le a fűrésztestről a fűrészláncot és a vezetőrudat.

A fűrészlánc feszességének beállítása

⚠ VIGYÁZAT: A fűrészlánc felhelyezését és eltávolítását tiszta, fűrészportól és hasonló anyagoktól mentes helyen végezze el.

⚠ VIGYÁZAT: Ne húzza túl a fűrészláncot. A túlságosan feszes fűrészlánc elszakadhat, a láncvezető túlzott kopását és a szabályozótárcsa törését okozhatja.

⚠ VIGYÁZAT: A túl laza lánc leugorhat a láncvezetőről, ez pedig balesetet okozhat.

Idővel a fűrészlánc meglazulhat. Használat előtt időről időre ellenőrizze a fűrészlánc feszességét.

1. Húzza fel a kart, miközben a szélét lenyomja.

▶ **Ábra19:** 1. Kar

2. Fordítsa el kissé a kart az óramutató járásával ellentétes irányba a lánckerék fedelének kismértékű meglazításához.

▶ **Ábra20:** 1. Kar 2. Lánckerék fedele

3. Enyhén emelje fel a láncvezetőt, majd állítsa be a lánc feszességét. A lazításhoz a „-” irányba, a feszítéshez a „+” irányba fordítsa a szabályozótárcsát. Szorítsa meg a fűrészláncot, hogy a fűrészlánc alja az ábrán látható módon illeszkedjen a láncvezető sínre.

▶ **Ábra21:** 1. Szabályozótárcsa 2. Vezetőrúd
3. Fűrészlánc

4. Tartsa enyhén a láncvezetőt, és húzza meg a lánckerék fedelét. Győződjön meg arról, hogy a fűrészlánc nem lazult az alsó oldalon.

5. Állítsa vissza a kart az eredeti helyzetébe.

Győződjön meg arról, hogy a fűrészlánc pontosan illeszkedik a vezető alsó részéhez.

MŰKÖDTETÉS

Kenés

⚠ VIGYÁZAT: Ne működtesse a láncfűrész, ha a tartály üres. A tartály kiürülése előtt időben töltse fel az olajat.

⚠ VIGYÁZAT: Előzze meg, hogy az olaj a bőrre és a szembe kerüljön. Ha a szembe kerül, irritációt okoz. Abban az esetben, ha a szembe kerül, öblítse ki az érintett szemet azonnal tiszta vízzel, majd rögtön forduljon orvoshoz.

⚠ VIGYÁZAT: Soha ne használjon fáradt olajat. A fáradt olaj rákkeltő anyagokat tartalmaz. A fáradt olajban lévő szennyeződések miatt az olajszivattyú, a rúd és a lánc kopása felgyorsul. A fáradt olaj káros a környezetre.

MEGJEGYZÉS: A láncfűrész első használatakor akár két percig is eltarthat, amíg a fűrészláncolaj elkezd gyakorolni a kenő hatását a fűrész mechanizmusára. Működtesse a fűrész terhelés nélkül, amíg ez be nem következik.

MEGJEGYZÉS: Amikor először tölt be olajat, vagy újra feltölti a tartályt úgy, hogy előtte az teljesen kiürült, a töltőnyak alsó széléig öntse az olajat. Ellenkező esetben az olajtovábitás romolhat.

MEGJEGYZÉS: Kizárólag Makita láncfűrészekhez való láncolajat, vagy azzal egyenértékű olajat használjon.

MEGJEGYZÉS: Soha ne használjon porral szennyezett vagy illékony olajat.

MEGJEGYZÉS: Fák metszéséhez növényi olajat használjon. Az ásványi olaj károsíthatja a fákat.

MEGJEGYZÉS: A vágási művelet előtt ellenőrizze, hogy az olajtartály sapkája a helyén van-e.

A fűrészlánc kenése a szerszám működése közben automatikusan történik. Rendszeresen ellenőrizze az olajtartály olajsztíngét az olajkémlő ablakon keresztül.

▶ **Ábra22:** 1. Olajtartály záró sapkája 2. Olajkémlő ablak

Az olaj feltöltéséhez hajtsa végre a következő lépéseket:

1. Alaposan tisztítsa meg az olajtartály kupakjának környékét, nehogy szennyeződés kerüljön az olajtartályba.

2. Fektesse a láncfűrész, az oldalára.

3. Nyomja meg az olajtartály záró sapkáján lévő gombot, hogy a másik oldalon lévő gomb felemelkedjen, majd elfordítva az olajtartály záró sapkáját távolítsa azt el.

▶ **Ábra23:** 1. Olajtartály záró sapkája 2. Meghúzás 3. Lazítás

4. Töltse fel az olajtartályt olajjal. A megfelelő olajmennyiség 260 ml.

5. Csavarja vissza az olajtartály kupakját szorosan a helyére.

6. Óvatosan törölje le a kiömlött láncolajat.

MEGJEGYZÉS: Ha nehéz eltávolítani az olajtartály sapkáját, helyezze a csillagkulcsot az olajtartály sapkájának nyílásába, majd az órajárással ellentétes irányba fordítva távolítsa el az olajtartály sapkáját.

▶ **Ábra24:** 1. Nyílás 2. Csillagkulcs

Az újratöltés után tartsa el a láncfűrész, a fától. Indítsa be a szerszámot, és várja meg, hogy a fűrészlánc kenése megfelelővé váljon.

▶ **Ábra25**

Munkavégzés a láncfűrészsel

⚠ VIGYÁZAT: Ajánlott, hogy a kezdő felhasználók fűrészbakon vagy fűrészállványon fahasábokat vágva gyakoroljanak.

⚠ VIGYÁZAT: A lefűrészelt fa megmunkálásakor gondoskodjon a biztonságos megtámasztásról (fűrészbak vagy fűrészállvány). A fát nem szabad egy másik személynek fognia, és azt lábbal sem szabad „kikélni”.

⚠ VIGYÁZAT: A rönköket rögzíteni kell, nehogy a vágáskor elforogjanak.

⚠ VIGYÁZAT: A motor működésekor tartsa távol a testrészeit a fűrészlánctól.

⚠ VIGYÁZAT: A motor működésekor a láncfűrész erősen fogja mindkét kezével.

⚠ VIGYÁZAT: Ne hajoljon előre túlságosan. Mindig megfelelően szilárd helyzetben és egyensúly a megtartásával dolgozzon.

MEGJEGYZÉS: Soha ne dobja el vagy ejtse le a szerszámot.

MEGJEGYZÉS: Ne fedje le a szerszám szellőzőnyílásait.

Bekapcsolás előtt érintse a láncfűrész alsó szélét a levágandó ághoz. Ellenkező esetben a láncvezető kilenghet, ami a fűrész kezelőjének sérülését okozhatja. Az ágot a láncfűrész súlyának ráengedésével vágja le.

► **Ábra26**

Ha a fát nem tudja egyetlen mozdulattal átvágni: Kissé nyomja le a fűrész a markolatánál és folytassa a vágást, a fűrész kicsit visszahúzva; ezután nyomja lejjebb a rönktámaszt és fejezze be a vágást a markolat felemelésével.

► **Ábra27**

Rönkvágás

1. Helyezze a láncfűrész testének alsó szélét a vágandó fára.

► **Ábra28**

2. A bekapcsolt fűrészláncsal vágjon bele a fába úgy, hogy a hátsó markolattal emeli, az elülsővel pedig irányítja a fűrész. A rönktámaszt használja forgástengelyként.

3. Folytassa a vágást úgy, hogy kissé lenyomja az elülső markolatot, ami által kicsit visszaengedi a fűrész. Mozgassa tovább a rönktámaszt felfelé a fatörzsben, és emelje fel újra az elülső markolatot.

MEGJEGYZÉS: Ha több vágást végez, akkor a vágások közt kapcsolja ki a fűrész.

⚠ VIGYÁZAT: Ha a vágáshoz a láncvezető felső élét használja, akkor ha a lánc beszorul, a láncfűrész ön felé vágódhat. Emiatt inkább az alsó éllel vágjon, hogy a fűrész az önnel ellenkező irányba vágódjon.

► **Ábra29**

A megfeszített fát előbb a nyomódó oldalán (A) vágja. Ezután a befejező vágást a megfeszített oldalán (B) végezze. Ezzel meggátolja, hogy a láncvezető beszoruljon.

► **Ábra30**

Gallyazás

⚠ VIGYÁZAT: Gallyazást csak erre kiképzett személyek végezhetnek. A visszarúgás lehetősége miatt a művelet veszélyes.

Gallyazáskor támassza meg a láncfűrész tőrzsön, ha lehetséges. Ne vágjon a láncvezető hegyével, mert ekkor a fűrész visszarúghat. Különösen figyeljen oda a megfeszült ágakra. Ne vágjon olyan ágakat alulról, amelyek nincsenek megtámasztva. Gallyazáskor ne álljon a kidöntött fatörzsre.

Feltárás és rosttal párhuzamos vágás

⚠ VIGYÁZAT: A feltárást és a rostokkal párhuzamos vágásokat csak speciálisan kiképzett személyek végezhetik. Az esetleges visszarúgás sérüléseket okozhat.

A rostokkal párhuzamos vágást olyan kis szögben végezze, amilyenben csak lehetséges. Nagy odafigyeléssel végezze a vágást, mert a rönktámasz ebben az esetben nem használható.

► **Ábra31**

Kivágás

⚠ VIGYÁZAT: Kivágást csak erre kiképzett személyek végezhetnek. A munka veszélyes.

Fa kivágásakor tartsa be a helyi előírásokat.

► **Ábra32:** 1. Vágási terület

- A fakivágási művelet megkezdése előtt ellenőrizze a következőket:
 - Csak a kivágásban résztvevő személyek vannak a közelben;
 - Minden érintett személy rendelkezik akadálymentes visszavonulási útvonallal, a dőlési tengelytől mindkét oldalon körülbelül 45°-os nagyságú területről. Figyelembe vette az elektromos vezetékek átszakításából adódó további veszélyeket;
 - A törzs alsó részénél nincsenek idegen tárgyak, gyökerek és ágak;
 - Nincsenek személyek vagy tárgyak a fa magasságának 2 1/2-szeresével egyező távolságon belül a fa dőlésének irányában.
- Minden fa esetén vegye figyelembe a következőket:
 - Dőlés iránya;
 - Meglazult vagy száraz ágak;
 - A fa magassága;
 - Természetes túlnyúlás;
 - Korhadat-e a fa.
- Vegye figyelembe a szél sebességét és irányát. Ne végezzen fakivágást, ha erős szélhőkéseket tapasztal.
- A kiálló gyökerek lenyесése: Kezdje a legnagyobb gyökerekkel. Előbb a függőleges vágást végezze el, ezután a vízszintest.
- Álljon a dőlő fától oldalra. Hagyja szabadon a dőlő fa mögötti területet a fa tengelyétől mindkét oldalon 45°-os szögben (tájékozódjon a „dőlési terület” ábráról). Figyeljen oda a leeső ágakra.

- A vágás megkezdése előtt tervezzon menekülési útvonalat, szükség esetén pedig tisztítsa is meg. A menekülési útvonalnak a fa várható esési vonalától hátra és átlósan kell lennie, az ábrán látható módon.

- **Ábra33:** 1. Dőlési irány 2. Veszélyes zóna
3. Menekülési útvonal

Kivágáshoz kövesse az alábbi utasításokat:

1. A hajkot a talajhoz lehető legközelebb kell kivágni. Először készítse el a vízszintes vágatot a törzs átmérőjének 1/5–1/3 részével megegyező mélységben. A hajk ne legyen túl nagy. Ezután készítse el a ferde vágatot.

- **Ábra34**

MEGJEGYZÉS: A hajk meghatározza a fa dőlésének irányát, és vezeti a fát. Ezt azon az oldalon kell vágni, amelyre a fa dőlni fog.

2. A hátsó vágatot kicsit magasabban vágja, mint a hajk alsó vágatát. A hátsó vágatnak pontosan vízszintesnek kell lennie. A hátsó vágat és a hajk között hagyjon a törzs átmérőjének körülbelül 1/10 részével megegyező távolságot. A rönk át nem vágott részében található farostok zsanérként szolgálnak. Idejében tegyen éket a hátsó vágatba.

- **Ábra35**

FIGYELMEZTETÉS: Soha ne vágja át a rostokat. A fa így irányítatlanul dőlne.

MEGJEGYZÉS: A hátsó vágatba csak műanyag vagy alumínium éket szabad helyezni. Vas ékek használata tilos.

A szerszám szállítása

Mielőtt szállítaná a szerszámot, használja a láncféket és távolítsa el az akkumulátort. Ezt követően pedig helyezze fel a láncvezető burkolatát. Az akkumulátorra is tegye rá a fedelét.

- **Ábra36:** 1. Láncvezető burkolat
2. Akkumulátorfedél

KARBANTARTÁS

VIGYÁZAT: Minden esetben ellenőrizze, hogy a szerszám ki van kapcsolva és az akkumulátor eltávolításra került mielőtt átvizsgálja a szerszámot vagy annak karbantartását végzi.

VIGYÁZAT: A szerszám átvizsgálásához vagy karbantartásához mindig vegyen fel védőkesztyűt.

MEGJEGYZÉS: Soha ne használjon gázolajt, benzint, hígítót, alkoholt vagy hasonló anyagokat. Ezek elszíneződést, alakvesztést vagy repedést okozhatnak.

A termék BIZTONSÁGÁNAK és MEGBÍZHATÓSÁGÁNAK fenntartása érdekében a javításokat és más karbantartásokat vagy beállításokat a Makita hivatalos vagy gyári szervizközpontjában kell elvégezni, mindig csak Makita cserealkatrészeket használva.

A fűrészlánc élezése

Élezze meg a fűrészláncot, ha:

- Lisztszerű fűrészpor képződik vedves fa vágásakor;
- A lánc nehezen hatol be a fába, még ha erős nyomást alkalmaznak is;
- A vágóélen sérülések láthatók;
- A fűrész balra vagy jobbra húz a fában. (ennek oka a fűrészlánc egyenletlen élezése, vagy az egyik oldal sérülése)

Gyakran élezze a fűrészláncot, de mindig csak kis mértékben. Két-három húzás egy reszelővel általában elegendő a szokásos újraélezéshez. Miután a fűrészláncot többször újraélezte, éleztesse meg egy hivatalos szervizközpontban.

Az élezés feltételei:

FIGYELMEZTETÉS: A vágóél és a mélységmérő közötti túl nagy távolság növeli a visszaru-gás kockázatát.

- **Ábra37:** 1. Vágóhossz 2. A vágóél és a mélységmérő közötti távolság 3. Minimális vágóhossz (3 mm)

- A vágóhosszoknak meg kell egyezniük. Az eltérő vágóhosszúságok akadályozzák a lánc sima mozgását, valamint a lánc szakadását is okozhatják.
- Ne élezze a láncot, ha a vágóhossz 3 mm vagy rövidebb. Az ilyen láncokat új láncra kell cserélni.
- A forgács vastagságát a mélységmérő (kerek nyúlvány) és a vágóél közötti távolság határozza meg.
- A legjobb eredmény akkor érhető el, ha a vágóél és a mélységmérő közötti távolság a következőképpen alakul.
 - Láncpenge 91PX : 0,65 mm
 - Láncpenge 80TXL : 0,65 mm

- **Ábra38**

- Az élezési szögnek állandó, 30°-os értékűnek kell lennie minden vágószem esetében. Ha a vágószögek eltérnek, akkor a lánc futása akadozó és egyenetlen lesz, a kopás megnő, és a lánc elszakadhat.
- Megfelelően lekerekített reszelőt használjon, hogy ne változzon a fogak dőlésszöge.
 - Láncpenge 91PX : 55°
 - Láncpenge 80TXL : 55°

Reszelő és a reszelő vezetése

- A fűrészláncok élezéséhez speciális kerek reszelőt (külön rendelhető kiegészítő) használjon. A normál kerek reszelők nem megfelelőek.
- A fűrészláncok kerek reszelőinek átmérője a következőképpen alakulnak:
 - Láncpenge 91PX : 4,0 mm
 - Láncpenge 80TXL : 4,0 mm
- A reszelő csak előretoláskor érintkezzen a vágószemmel. Visszahúzáskor emelje fel a reszelőt a vágószemről.

- A legrövidebb vágószemmel kezdje az élezést. Ezután ennek a legrövidebb vágószemnek a hossza válik a mintaméretté a láncfűrész összes többi vágószeméhez.
- A reszelőt az ábrán látható módon vezesse.

► **Ábra39:** 1. Reszelő 2. Fűrészlánc

- A reszelőt könnyebb mozgatni, ha reszelőfogót (opcionális kiegészítő) használ. A reszelőfogón meg van jelölve a helyes, 30°-os élezési szög (a jelzéseket igazítsa a fűrészláncsal párhuzamosan) és korlátozva van a behatolási mélység (a reszelő átmérőjének 4/5-ére).

► **Ábra40:** 1. Reszelőfogó

- A lánc megélezése után ellenőrizze a mélységmérő magasságát a láncellenőrző eszközzel (opcionális kiegészítő).

► **Ábra41**

- Távolítsa el az esetleges sorját, bármilyen kevés is legyen az, egy speciális lapos reszelővel (opcionális kiegészítő).
- Újból kerekítse le a mélységmérő elülső részét.

A láncvezető tisztítása

A forgács és a fűrészpor felgyülemlik a láncvezető vájatában. Eltávolíthatják a láncvezető vájátát és akadályozhatják az olajáramlást. Minden élezés vagy lánccsere alkalmával távolítsa el a forgácsot és a fűrészport.

► **Ábra42**

A lánckerék fedelének tisztítása

Forgács és fűrészpor gyülemlik fel a lánckerék fedelében. Vegye le a szerszámról a lánckerék fedelét és a fűrészláncot, majd távolítsa el a forgácsot és a fűrészport.

► **Ábra43**

Az olajleeresztő nyílás megtisztítása

Az olajleeresztő nyílásban por vagy más apró szemcsék halmozódhatnak fel a használat során. A por és a szemcsék ronthatják az olaj áramlását, és a fűrészlánc elégtelen kenését okozhatják. Ha a láncvezető felső részén a láncolaj továbbítása elégtelen, tisztítsa meg az olajleeresztő nyílást a következő módon.

1. Távolítsa el a lánckerék fedelét és a fűrészláncot a szerszámról.

2. Távolítsa el a szállóport és az apró részecskéket egy lapos csavarhúzóval vagy más hasonlóval.

► **Ábra44:** 1. Hornyolt fejű csavarhúzó
2. Olajleeresztő nyílás

3. Helyezze be az akkumulátort a szerszámba. Húzza meg a kapcsológombot a lerakódott por vagy szemcsék eltávolításához az olajleeresztő nyílásból a láncolaj kieresztésével.

4. Vegye ki az akkumulátort a szerszámból. Helyezze vissza a lánckerék fedelét és a fűrészláncot a szerszámra.

A lánckerék cseréje

VIGYÁZAT: Az elkopott lánckerék károsítja az új fűrészláncot. Ebben az esetben cseréltesse ki a lánckereket.

Mielőtt felrakja az új fűrészláncot, ellenőrizze a lánckerék állapotát.

► **Ábra45:** 1. Lánckerék 2. Az elkopó területek

A fogaskerék cseréjekor mindig új zárógyűrűt helyezzen fel.

► **Ábra46:** 1. Zárógyűrű 2. Lánckerék

MEGJEGYZÉS: Győződjön meg arról, hogy a lánckereket az ábrán látható módon helyezte fel.

A szerszám tárolása

1. Tárolás előtt tisztítsa meg a szerszámot. A lánckerék fedelének levétele után távolítsa el a forgácsot és a fűrészport a szerszámról.

2. A szerszámot a tisztítás után működtesse terhelés nélkül, hogy megtörténjen a fűrészlánc és a láncvezető kenése.

3. Fedje le a láncvezetőt a fedelével.

4. Engedje le az olajtartályt.

Utasítások a rendszeres karbantartásra és ápolásra vonatkozóan

A biztonsági berendezések hosszú élettartalmának és megfelelő működésének biztosításához és károsodásuk elkerülésének érdekében az alábbiakban leírt karbantartási munkákat rendszeresen el kell végezni. A garanciaigényeket csak abban az esetben ismerjük el jogosnak, ha ezeket a lépéseket rendszeresen és megfelelően elvégezték. Ezen előírások be nem tartása balesetet okozhat! A láncfűrész használóinak nem szabad olyan karbantartási munkálatokat végezniük, amelyeket a használati utasítás nem ismertet. Az ilyen műveleteket a hivatalos szakszerviznek kell elvégeznie.

Alkatrész / alkalom		Használat előtt	Minden nap	Minden héten	Háromhavonta	Évente	Tárolás előtt
Láncfűrész	Ellenőrzés.	✓	-	-	-	-	-
	Tisztítás.	-	✓	-	-	-	-
	Ellenőriztesse hivatalos szervizközpontban.	-	-	-	-	✓	✓
Fűrészlánc	Ellenőrzés.	✓	-	-	-	-	-
	Szükség esetén élezze meg.	-	-	-	-	-	✓
Vezetőrúd	Ellenőrzés.	✓	✓	-	-	-	-
	Távolítsa el a láncfűrészről.	-	-	-	-	-	✓
Láncfék	Ellenőrizze a működést.	✓	-	-	-	-	-
	Rendszeresen ellenőriztesse hivatalos szervizközpontban.	-	-	-	✓	-	-
A lánc kenése	Ellenőrizze az olajadagolást.	✓	-	-	-	-	-
Kapcsológomb	Ellenőrzés.	✓	-	-	-	-	-
Reteszkilodó kar	Ellenőrzés.	✓	-	-	-	-	-
Olajtartály záró sapkája	Ellenőrizze a szorosságot.	✓	-	-	-	-	-
Láncfogó	Ellenőrzés.	-	-	✓	-	-	-
Csavarak és anyák	Ellenőrzés.	-	-	✓	-	-	-

HIBAELHÁRÍTÁS

Mielőtt a szervizhez fordulna, először végezzen saját maga is átvizsgálást. Ha olyan problémát talál, amire a kézikönyv nem tartalmaz magyarázatot, ne próbálja meg szétszedni az eszközt. Ehelyett kérjen tanácsot a Makita hivatalos szervizközpontjától, és javításhoz mindig Makita cserealkatrészeket használjon.

Meghibásodás állapota	Ok	Teendő
A láncfűrész nem indul be.	Az akkumulátor nincs a gépben.	Helyezzen be egy feltöltött akkumulátort.
	Akkumulátorprobléma (alacsony feszültség).	Töltse fel az akkumulátort. Ha az újratöltés nem segít, cserélje le az akkumulátort.
	A főkapcsoló ki van kapcsolva.	A láncfűrész automatikusan kikapcsol, ha megadott ideig nem használják. Kapcsolja be újra a főkapcsolót.
A fűrészlánc mozdatlan.	Be van kapcsolva a láncfék.	Oldja ki a láncfékét.
A motor rövid használat után leáll.	Az akkumulátor töltési szintje alacsony.	Töltse fel az akkumulátort. Ha az újratöltés nem segít, cserélje le az akkumulátort.
Nincs olaj a láncon.	Üres az olajtartály.	Töltse fel az olajtartályt.
	Beszennyeződött az olajadagoló horony.	Tisztítsa meg a hornyot.
	Gyenge olajáramlás.	Igazítsa az adagolt olaj mennyiségét a szabályozócsavarral.
A láncfűrész nem éri el a maximális fordulatszámot.	Az akkumulátort helytelenül szerelték be.	Az akkumulátort az útmutató szerint szerelje be.
	Az akkumulátor feszültsége nagy mértékben csökken.	Töltse fel az akkumulátort. Ha az újratöltés nem segít, cserélje le az akkumulátort.
	A meghajtórendszer nem működik megfelelően.	Kérjen javítást a helyi márkaszerviztől.
A főkapcsoló lámpája zölden villog.	A kapcsológombot működésképtelen körülmények között húzták be.	Azután húzza be a kapcsológombot, hogy a főkapcsolót bekapcsolta és a láncfékét kiengedte.
A lánc nem áll le a láncfék működtetése ellenére sem: Azonnal állítsa le a szerszámot!	Elkopott a fékszalag.	Kérjen javítást a helyi márkaszerviztől.
A gép rendellenesen rezeg: Azonnal állítsa le a szerszámot!	Lazítsa meg a láncvezetőt vagy a fűrészláncot.	Állítsa be a láncvezető és a fűrészlánc feszességét.
	A szerszám meghibásodott.	Kérjen javítást a helyi márkaszerviztől.
A fűrészláncot nem lehet felszerelni.	A fűrészlánc és a lánckerék kombinációja nem megfelelő.	Használja a fűrészlánc és a lánckerék megfelelő kombinációját, lásd a műszaki adatok fejezetét.

OPCIONÁLIS KIEGÉSZÍTŐK

⚠ VIGYÁZAT: Ezen kiegészítőket és tartozékokat javasoljuk a kézikönyvben ismertetett Makita szerszámhoz. Bármilyen más kiegészítő vagy tartozék használata a személyi sérülés kockázatával jár. A kiegészítőt vagy tartozékokat csak rendeltetésszerűen használja.

Ha bármilyen segítségre vagy további információra van szüksége ezekkel a tartozékokkal kapcsolatban, keresse fel a helyi Makita Szervizközpontot.

- Fűrészlánc
- Vezetőrúd
- Láncvezető burkolat
- Reszelő
- Szerszámtáska
- Eredeti Makita akkumulátor és töltő

⚠ FIGYELMEZTETÉS: Ha a tartozéktól eltérő méretű láncvezetőt vásárol, vásároljon hozzá egy megfelelő méretű vezetőfelelet is. Ugy kell illeszkednie a láncfűrész láncvezetőjére, hogy teljesen letakarja azt.

MEGJEGYZÉS: A listán felsorolt néhány kiegészítő megtalálható az eszköz csomagolásában standard kiegészítőként. Ezek országonként eltérőek lehetnek.

Makita Europe N.V. Jan-Baptist Vinkstraat 2,
3070 Kortenberg, Belgium

Makita Corporation 3-11-8, Sumiyoshi-cho,
Anjo, Aichi 446-8502 Japan

www.makita.com

885959-973 EN, PL, HU, SK, CS, UK, RO, DE 20211203
