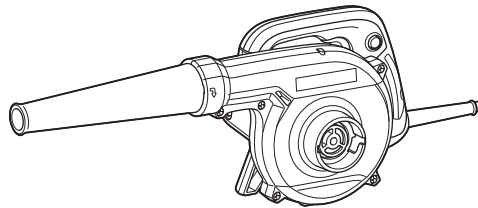
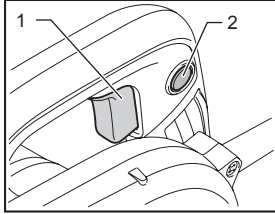




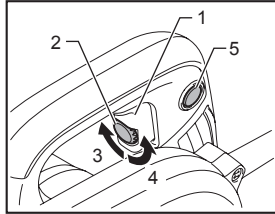
GB	Blower	INSTRUCTION MANUAL
UA	Повітродувка	ІНСТРУКЦІЯ З ЕКСПЛУАТАЦІЇ
PL	Dmuchawa	INSTRUKCJA OBSŁUGI
RO	Suflantă	MANUAL DE INSTRUCȚIUNI
DE	Gebläse	BEDIENUNGSANLEITUNG
HU	Légfúvó	HASZNÁLATI KÉZIKÖNYV
SK	Dúchadlo	NÁVOD NA OBSLUHU
CZ	Vysavač / ofukovač	NÁVOD K OBSLUZE

UB1102
UB1103

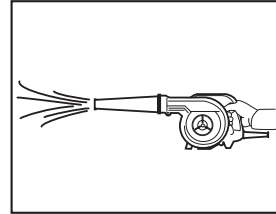




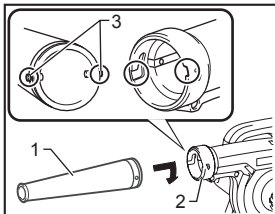
1 014263



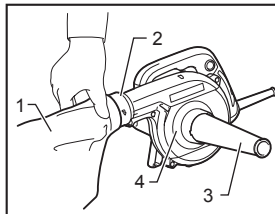
2 014256



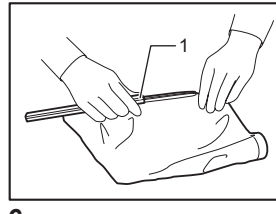
3 014419



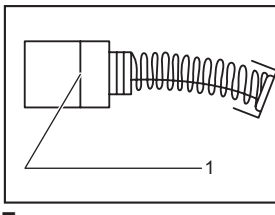
4 014257



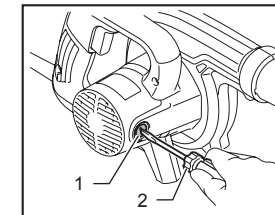
5 014258



6 004757



7 001145



8 014259

MAGYAR (Eredeti útmutató)

Az általános nézet magyarázata

1-1. Kapcsoló kioldógomb	2-5. Zárgomb	5-3. Fúvóka
1-2. Zárgomb	4-1. Fúvóka	5-4. Szívónyílás
2-1. Kapcsoló kioldógomb	4-2. Légfúvó kiömlőnyílása	6-1. Szorító
2-2. Sebességszabályozó csavar	4-3. Pecek	7-1. Határjelzés
2-3. Magasabb	5-1. Porzsák	8-1. Kefetartó sapka
2-4. Alacsonyabb	5-2. Légfúvó kiömlőnyílása	8-2. Csavarhúzó

RÉSZLETES LEÍRÁS

Modell		UB1102	UB1103
Teljesítmény	Légnomás	5,7 kPa	0 - 5,7 kPa
	Max. légtérfogat	4,1 m ³ /perc	0 - 4,1 m ³ /perc
Üresjárat fordulatszám		16 000 min ⁻¹	0 - 16 000 min ⁻¹
Teljes hossz		479 mm	479 mm
Tiszta tömeg		2,0 kg	2,0 kg
Biztonsági osztály		II/II	II/II

- Folyamatos kutató- és fejlesztőprogramunk eredményeként az itt felsorolt tulajdonságok figyelmeztetés nélkül megváltozhatnak.
- A tulajdonságok országról országra különbözhetnek.
- Súly, az EPTA 01/2003 eljárás szerint

Rendeltetészerű használat

ENE018-1

A szerszám a por elfújására szolgál.

ENF002-2

Tápfeszültség

A szerszámot kizárólag olyan egyfázisú, váltóáramú hálózatra szabad kötni, amelynek feszültsége megegyezik az adattábláján szereplő feszültséggel. A szerszám kettős szigetelésű, ezért földelővezeték nélküli aljzatról is működtethető.

ENG905-1

Zaj

A tipikus A-súlyozású zajszint, a EN60745szerint meghatározva:

Angnyomásszint (L_{pA}) : 83 dB (A)
Hangteljesítményszint (L_{WA}) : 94 dB (A)
Bizonytalanság (K) : 3 dB (A)

Viseljen fülvédőt

ENG900-1

Vibráció

A vibráció teljes értéke (háromtengelyű vektorösszeg) EN60745 szerint meghatározva:

Működési mód: terhelés nélküli üzem
Vibráció kibocsátás (a_{h1}) : 2,5 m/s²
Bizonytalanság (K): 1,5 m/s²

ENG901-1

- A rezgés kibocsátás értéke a szabványos vizsgálati eljárásnak megfelelően lett mérve, és segítségével az elektromos kéziszerszámok összehasonlíthatók egymással.
- A rezgés kibocsátás értékének segítségével előzetesen megbecsülhető a rezgésnek való kitettség mértéke.

FIGYELMEZTETÉS:

- A szerszám rezgés kibocsátása egy adott alkalmazásnál eltérhet a megadott értéktől a használat módjától függően.
- Határozza meg a kezelő védelmét szolgáló munkavédelmi lépéseket, melyek az adott munkafeltételek melletti vibrációs hatás becsült mértékén alapulnak (figyelembe véve a munkaciklus elemeit, mint például a gép leállításának és üresjáratának mennyiségét az elindítások száma mellett).

ENH101-16

Csak európai országokra vonatkozóan

EK Megfelelőségi nyilatkozat

Mi, a Makita Corporation, mint a termék felelős gyártója kijelentjük, hogy a következő Makita gép(ek):
Gép megnevezése:

Légfúvó

Típus sz./ Típus: UB1102, UB1103

szorozatgyártásban készül és

Megfelel a következő Európai direktíváknak:

2006/42/EC

És gyártása a következő szabványoknak valamint szabványosított dokumentumoknak megfelelően történik:

EN60745

A műszaki dokumentációt őrzi:

Makita International Europe Ltd.

Technical Department,

Michigan Drive, Tongwell,

Milton Keynes, Bucks MK15 8JD, Anglia

7.5.2013

000230


Tomoyasu Kato
Igazgató
Makita Corporation
3-11-8, Sumiyoshi-cho,
Anjo, Aichi, 446-8502, JAPÁN

GEA010-1

A szerszámgépekre vonatkozó általános biztonsági figyelmeztetések

△ FIGYELEM Olvassa el az összes biztonsági figyelmeztetést és utasítást. Ha nem tartja be a figyelmeztetéseket és utasításokat, akkor áramütést, tüzet és/vagy súlyos sérülést okozhat.

Őrizzen meg minden figyelmeztetést és utasítást a későbbi tájékozódás érdekében.

ENB017-1

KIEGÉSZÍTŐ BIZTONSÁGI ELŐÍRÁSOK

1. A légfúvó használatakor mindig viseljen védőszemüveget, sapkát és porvédő maszkot.
2. Soha ne irányítsa a működésben lévő légfúvó fúvókáját a közelben tartózkodó személyek felé.
3. Por, forgács és hasonló anyagok összeszedésekor mindig használja a porzsákot.
4. Ne gyűjtsön össze parázsló cigarettahamut, frissen vágott fémgorgácsot, csavarokat, szegeket és hasonló anyagokat Figyelem – A szerszám nedves felületen történő használatakor áramütés következhet be. Ne tegye ki a szerszámot esőnek. Tárolja zárt térben.
5. Soha ne zárja le a légfúvó szívónyílását és/vagy kiömlőnyílását. A motor megnövekedett fordulatszáma a ventilátor veszélyes töréséhez vezethet.
6. A légfúvót gyermekek és betegek nem használhatják felügyelet nélkül.
7. Figyeljen oda a gyerekek esetében, nehogy játsszanak a légfúvóval.

ŐRIZZE MEG EZEKET AZ UTASÍTÁSOKAT.

MŰKÖDÉSI LEÍRÁS

△VIGYÁZAT:

- Mindig bizonyosodjon meg a szerszám kikapcsolt és a hálózathoz nem csatlakoztatott állapotáról mielőtt ellenőrzi vagy beállítja azt.

A kapcsoló használata

△VIGYÁZAT:

- A szerszám hálózatra csatlakoztatása előtt mindig ellenőrizze hogy a kapcsoló kioldógombja megfelelően mozog és visszatér a kikapcsolt (OFF) állapotba elengedése után.

UB1102 típus

Fig.1

A szerszám bekapcsolásához egyszerűen húzza meg a kapcsoló kioldógombját. Engedje fel a kapcsoló kioldógombját a leállításhoz.

A folyamatos működtetéshez húzza meg a kapcsoló kioldógombját, nyomja beljebb a zárgombot, majd engedje fel a kapcsoló kioldógombját. Huzamosabb használatkor a kapcsoló a kezelő munkájának megkönnyítése érdekében a bekapcsolt (ON) pozícióban rögzíthető. Legyen elővigyázatos a szerszám bekapcsolt (ON) pozícióba rögzítésekor, és szilárdan fogja meg a szerszámot.

A szerszám rögzítésének kioldásához teljesen húzza ki, majd engedje el a kapcsoló kioldógombját.

UB1103 típus

Fig.2

A szerszám bekapcsolásához egyszerűen húzza meg a kapcsoló kioldógombját. A kapcsoló kioldógombjára gyakorolt nyomás növelésével nő a szerszám fordulatszáma. A leállításhoz engedje fel a kapcsoló kioldógombját. Huzamosabb használatkor a kezelő munkájának megkönnyítése érdekében a bekapcsolt (ON) pozícióban rögzíthető. Legyen elővigyázatos a szerszám bekapcsolt (ON) pozícióba rögzítésekor, és szilárdan fogja meg a szerszámot.

A folyamatos működtetéshez húzza meg a kapcsoló kioldógombját, nyomja beljebb a zárgombot, majd engedje fel a kapcsoló kioldógombját.

A szerszám rögzítésének kioldásához teljesen húzza ki, majd engedje el a kapcsoló kioldógombját.

Egy fordulatszám-szabályozó csavar van felszerelve a szerszám maximális fordulatszámának (változtatható) korlátozására. Forgassa el a fordulatszám-szabályozó csavart az óramutató járásának irányába a magasabb fordulatszám eléréséhez, vagy azzal ellentétesen az alacsonyabb fordulatszám eléréséhez.

ÜZEMELTETÉS

Fig.3

⚠VIGYÁZAT:

- A használat során a szerszámot mindig csak a fogantyújánál fogja. Ne érintse a fém részt.
- Ne használja a szerszámot levegő tárgyakba történő befújására, például gumicsónak, labda vagy más felfújható termék felfújásához. A motor megnövekedett fordulatszáma a ventilátor veszélyes töréséhez vezethet.

Légfúvás

Fig.4

Por fújásához csatlakoztassa a fúvókát a légfúvó kimeneti nyílására. Fordítsa el kattanásig az óramutató járásával megegyező irányban.

Por szívása (opcionális kiegészítő)

Fig.5

Por szívásához csatlakoztassa a fúvókát a szívónyíláshoz, és húzza rá a porzsákot a légfúvó kimeneti nyílására. Fordítsa el kattanásig az óramutató járásával megegyező irányban.

Fig.6

Miután a porzsák megtelt porral, a szorító kioldása után ürítse ki a porzsák tartalmát egy személtárába.

KARBANTARTÁS

⚠VIGYÁZAT:

- Mindig bizonyosodjék meg arról hogy a szerszám kikapcsolt és a hálózatra nem csatlakoztatott állapotban van mielőtt a vizsgálatához vagy karbantartásához kezdene.
- Soha ne használjon gázolajt, benzint, hígítót, alkoholt vagy hasonló anyagokat. Ezek elszineződést, alakvesztést vagy repedést okozhatnak.

A szénkefék cseréje

Fig.7

A szénkeféket cserélje és ellenőrizze rendszeresen. Cserélje ki azokat amikor lekopnak egészen a határjelzésig. Tartsa tisztán a szénkeféket és biztosítsa hogy szabadon mozoghassanak tartójukban. Mindkét szénkefét egyszerre cserélje ki. Használjon egyforma szénkeféket.

Csavarhúzó segítségével távolítsa el a kefetartó sapkákat. Vegye ki a kopott szénkeféket, tegye be az újakat és helyezze vissza a kefetartó sapkákat.

Fig.8

A termék BIZTONSÁGÁNAK és MEGBÍZHATÓSÁGÁNAK fenntartásához, a javításokat, bármilyen egyéb karbantartást vagy beszügyelést a Makita Autorizált Szervizközpontoknak kell végrehajtaniuk, mindig Makita pótalkatrészek használatával.

OPCIONÁLIS KIEGÉSZÍTŐK

⚠VIGYÁZAT:

- Ezek a tartozékok vagy kellékek ajánlottak az Önnek ebben a kézikönyvben leírt Makita szerszámához. Bármely más tartozék vagy kellék használata személyes veszélyt vagy sérülést jelenthet. A tartozékokat vagy kellékeket használja csupán annak kifejezett rendeltetésére.

Ha bármilyen segítségre vagy további információra van szüksége ezekkel a tartozékokkal kapcsolatban, keresse fel a helyi Makita Szervizközpontot.

- Csatlakozó
- Fúvókaszerelvény
- Porzsák szerelvény
- Hajlékony cső
- Fúvókaszerelvény (hosszú méret)

MEGJEGYZÉS:

- A listán felsorolt néhány kiegészítő megtalálható az eszköz csomagolásában standard kiegészítőként. Ezek országonként eltérőek lehetnek.

Makita Corporation
Anjo, Aichi, Japan

885262-972

www.makita.com