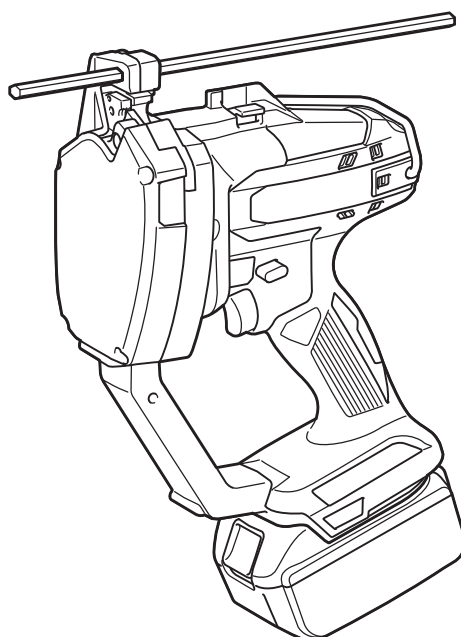
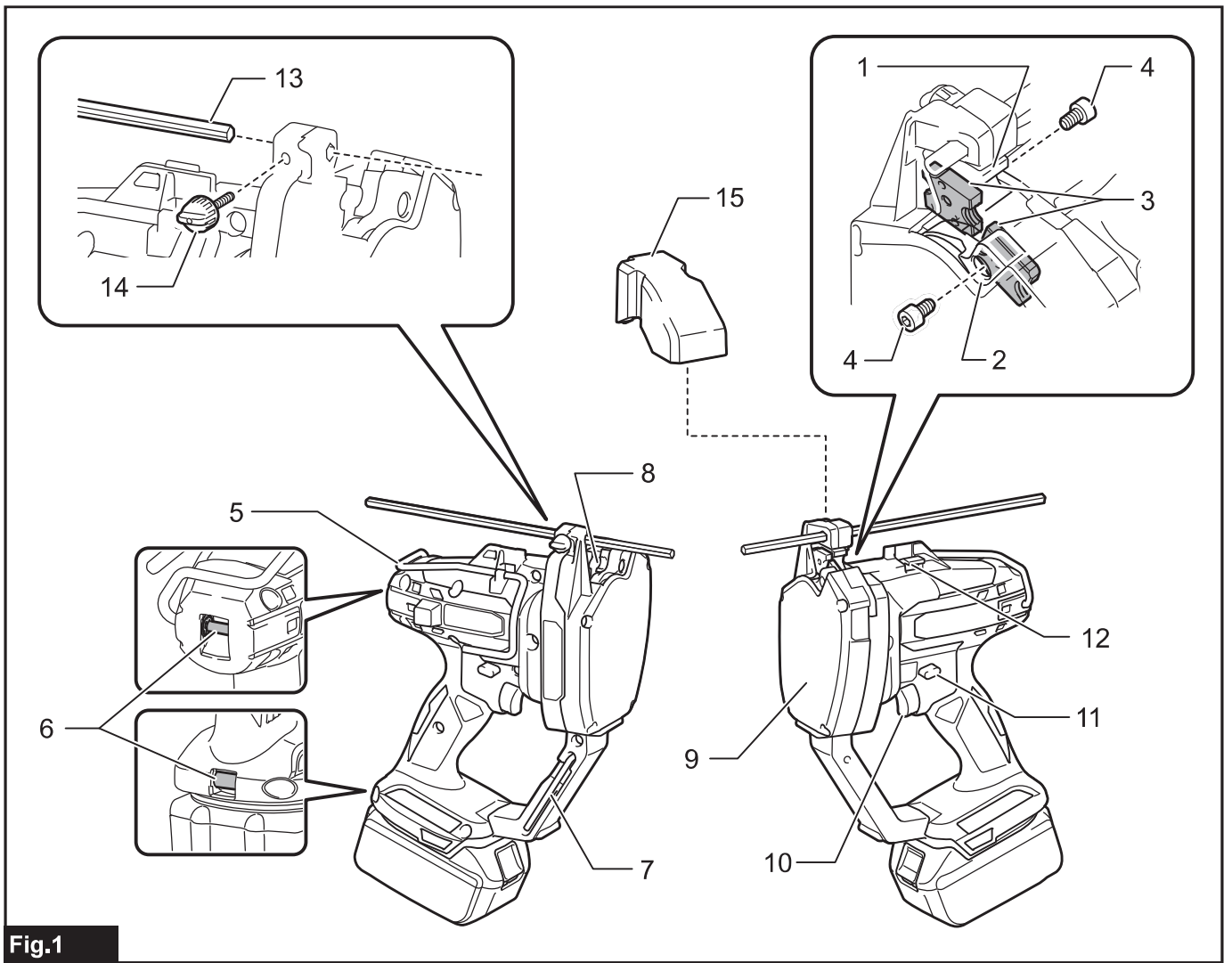




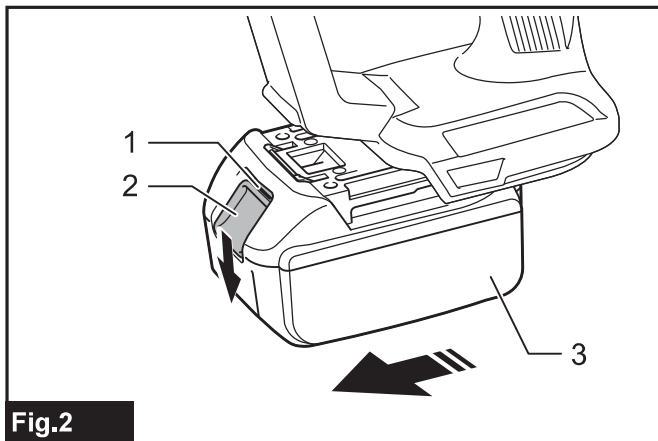
<b>EN</b>	<b>Cordless Threaded Rod Cutter</b>	<b>INSTRUCTION MANUAL</b>	<b>7</b>
<b>PL</b>	<b>Akumulatorowa Przecinarka do Prętów Gwintowanych</b>	<b>INSTRUKCJA OBSŁUGI</b>	<b>14</b>
<b>HU</b>	<b>Akkumulátoros menetesrúd-vágó</b>	<b>HASZNÁLATI KÉZIKÖNYV</b>	<b>22</b>
<b>SK</b>	<b>Akkumulátorová rezačka závitových tyčí</b>	<b>NÁVOD NA OBSLUHU</b>	<b>29</b>
<b>CS</b>	<b>Akkumulátorový stříhač závitových tyčí</b>	<b>NÁVOD K OBSLUZE</b>	<b>36</b>
<b>UK</b>	<b>Акумуляторний різак різьбових шпильок</b>	<b>ІНСТРУКЦІЯ З ЕКСПЛУАТАЦІЇ</b>	<b>43</b>
<b>RO</b>	<b>Mașină de tăiat tije filetate cu acumulator</b>	<b>MANUAL DE INSTRUCȚIUNI</b>	<b>51</b>
<b>DE</b>	<b>Akku-Gewindestangenschneider</b>	<b>BETRIEBSANLEITUNG</b>	<b>58</b>

# DSC102

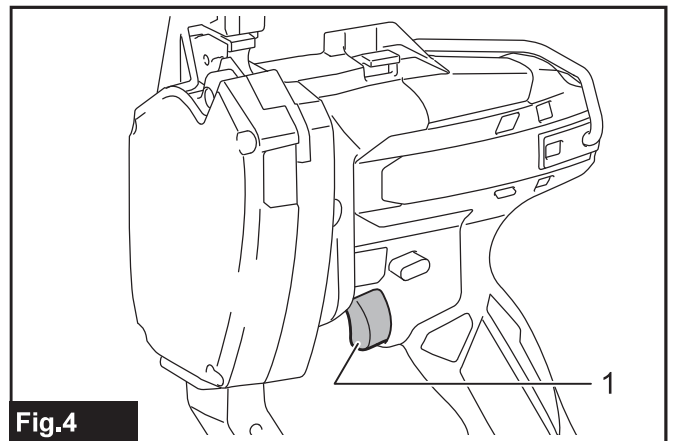




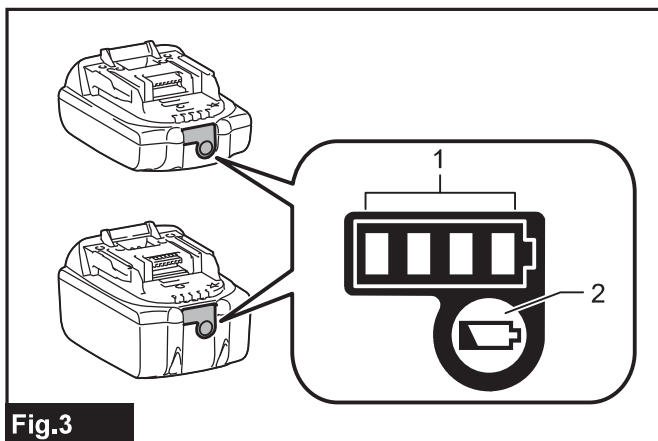
**Fig.1**



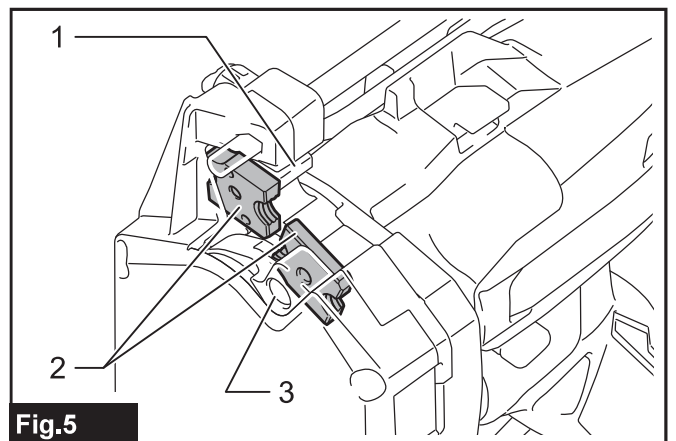
**Fig.2**



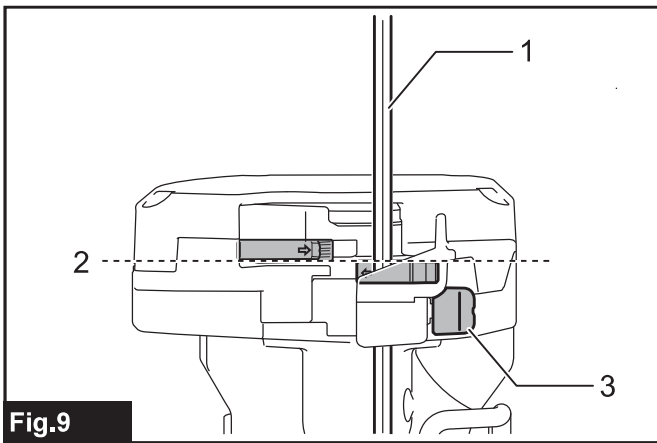
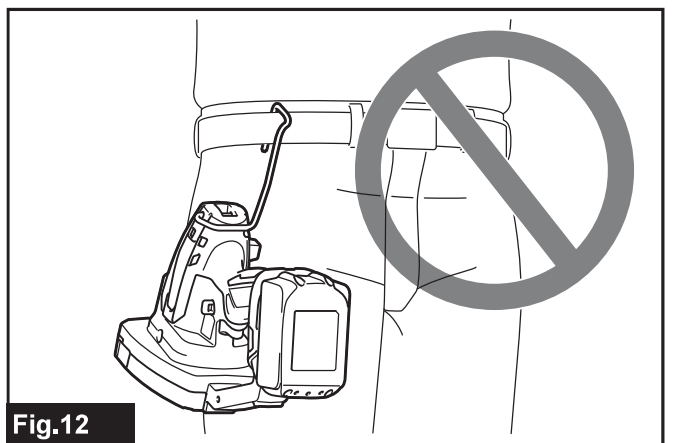
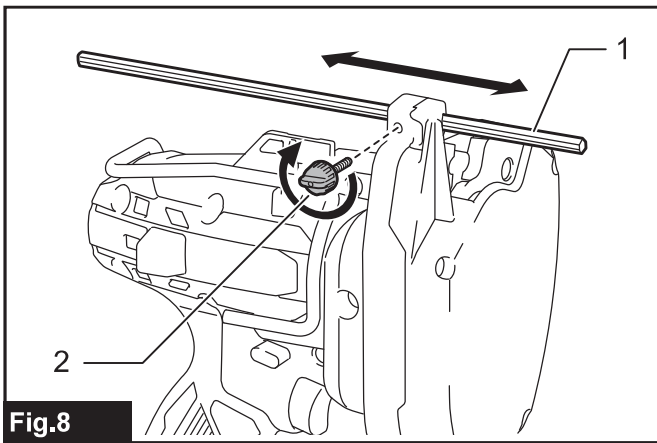
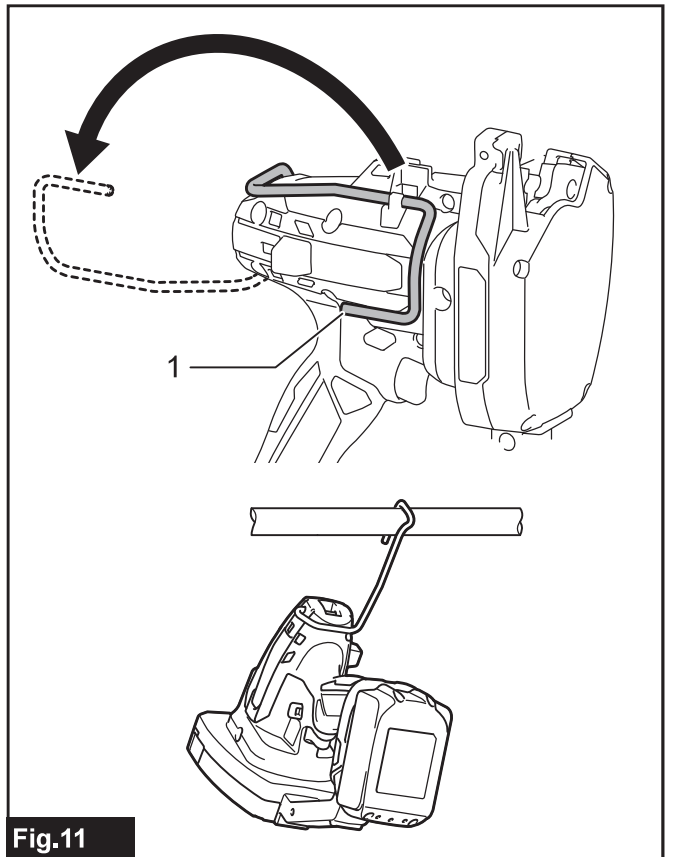
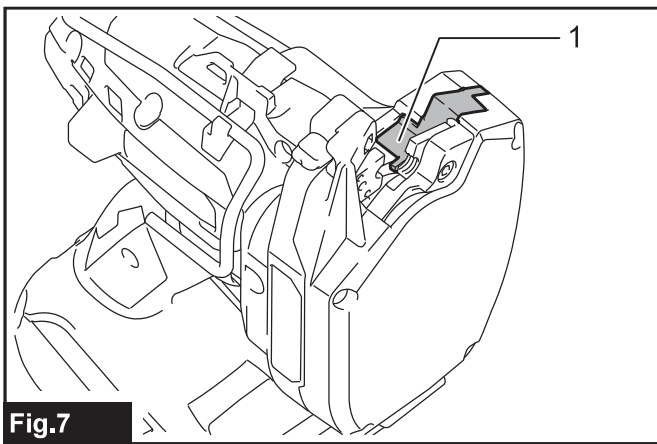
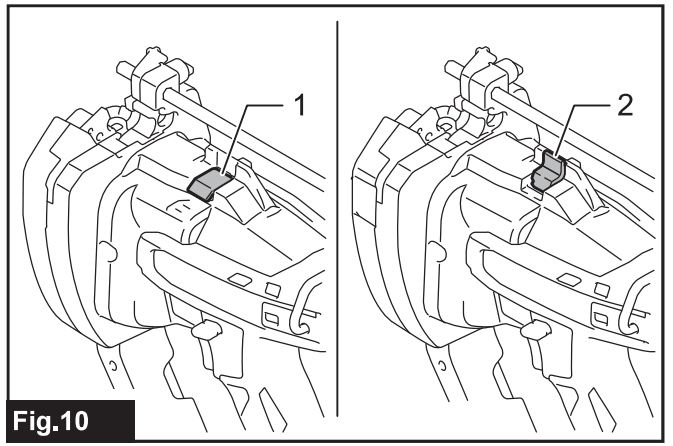
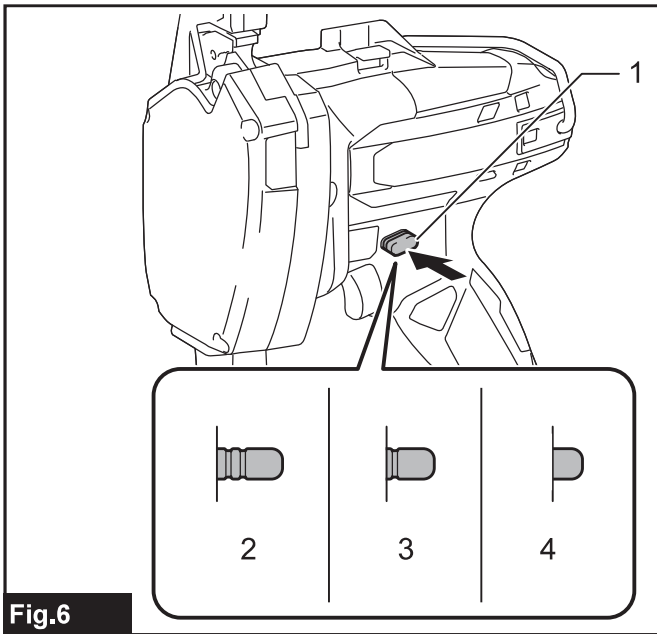
**Fig.4**



**Fig.3**



**Fig.5**



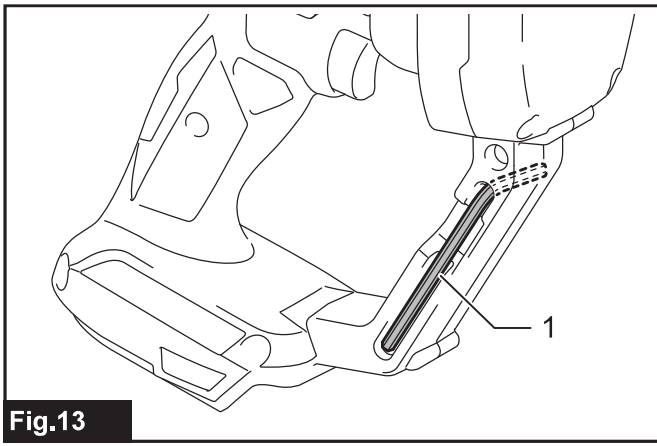


Fig.13

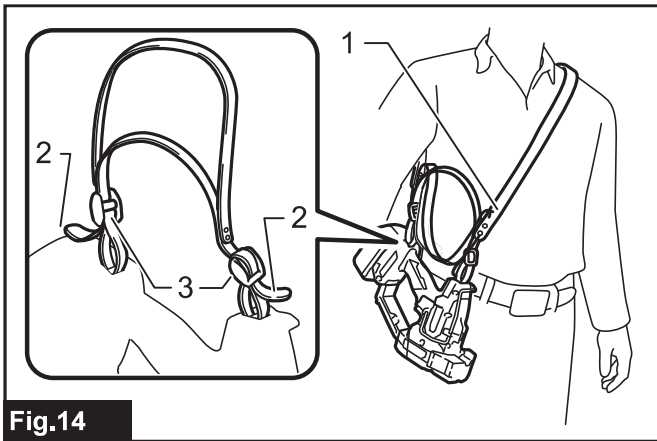


Fig.14

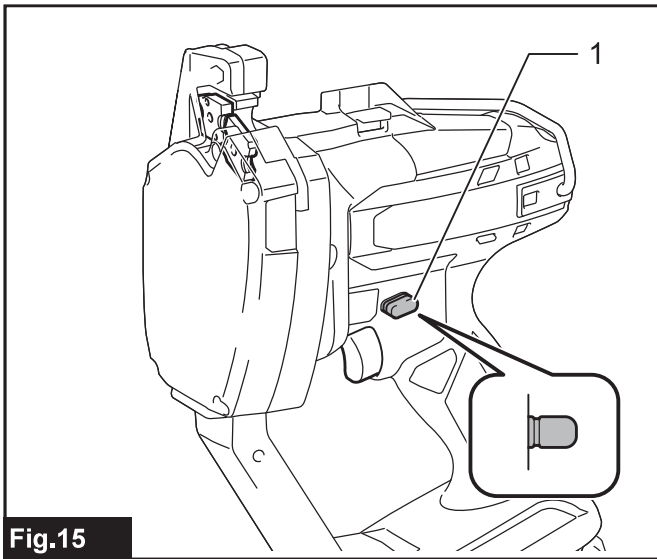


Fig.15

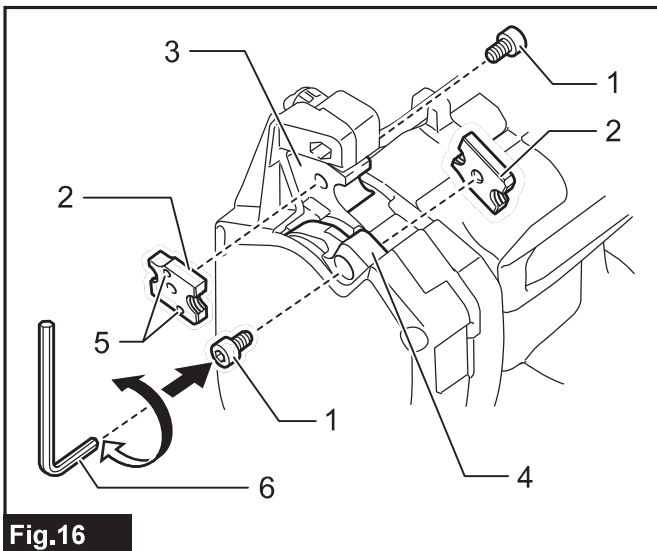


Fig.16

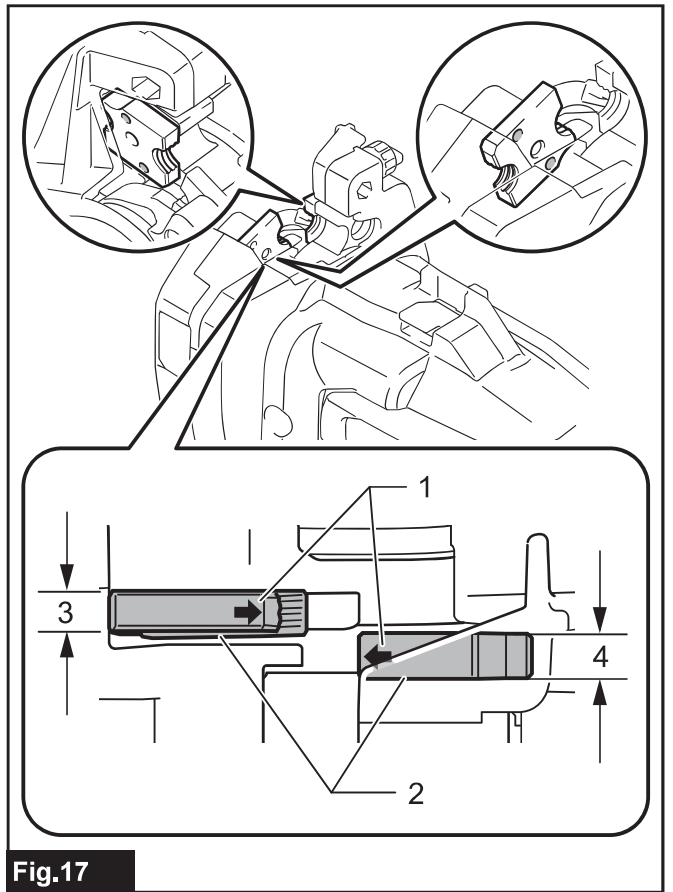


Fig.17

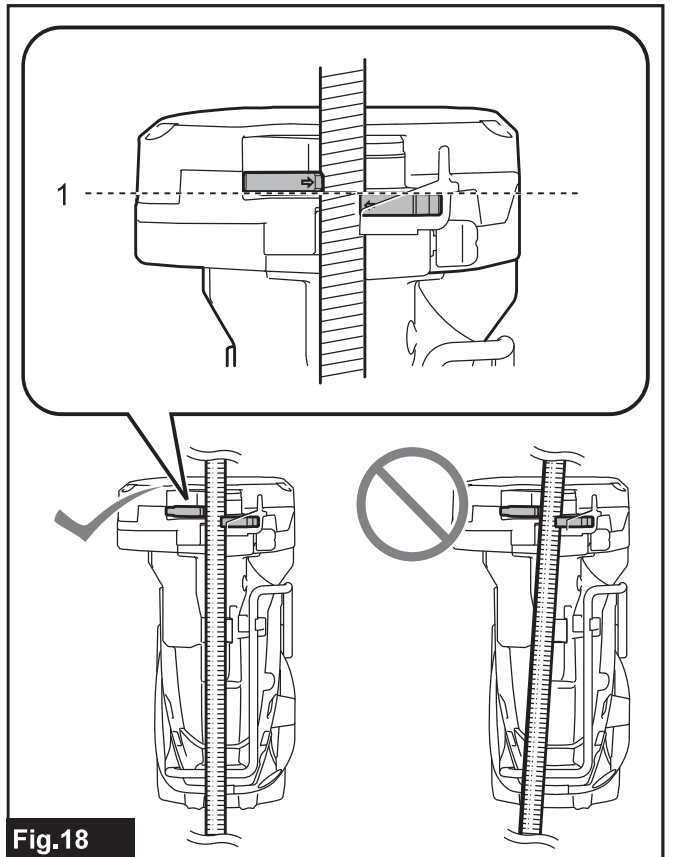


Fig.18

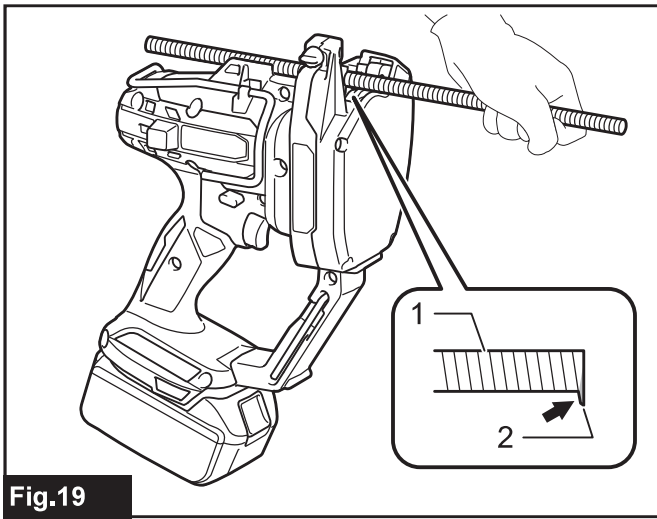


Fig.19

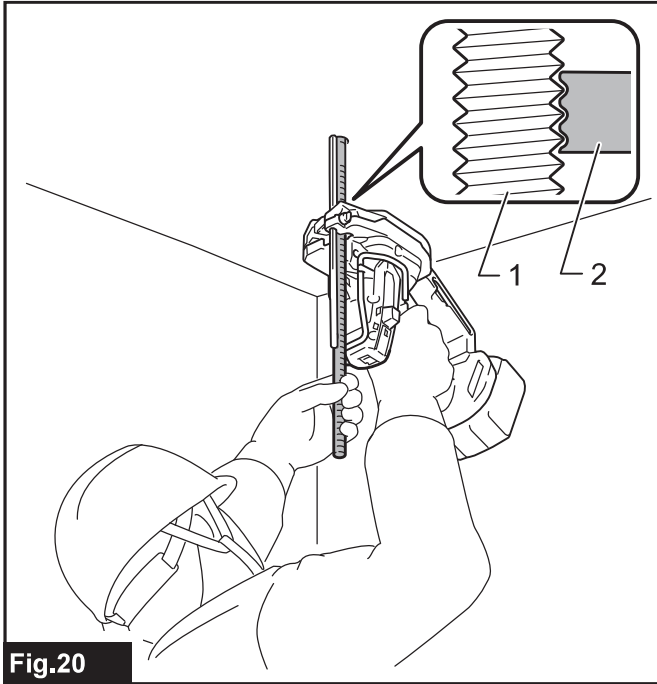


Fig.20

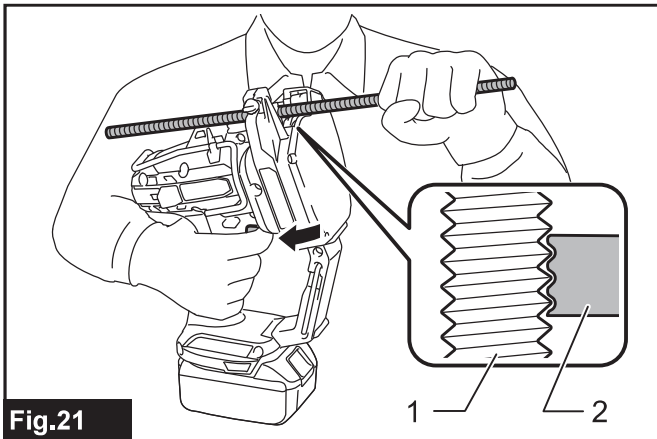


Fig.21

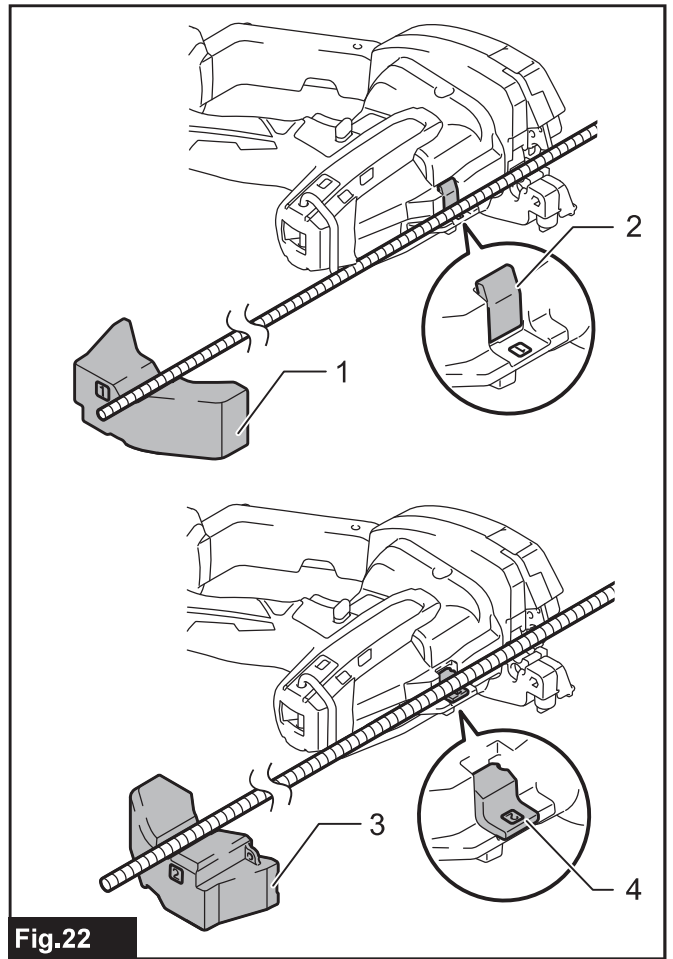


Fig.22

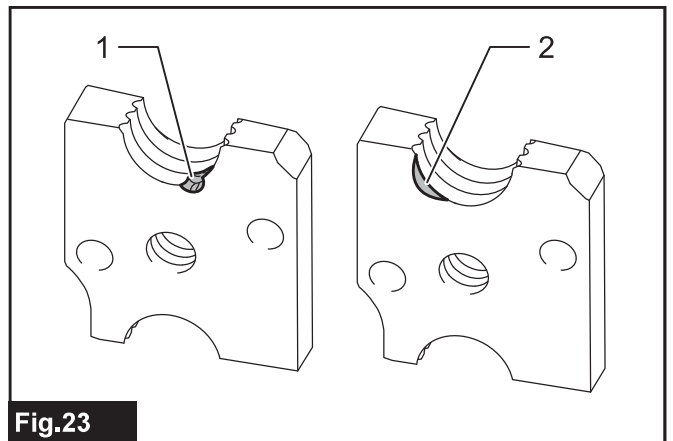


Fig.23

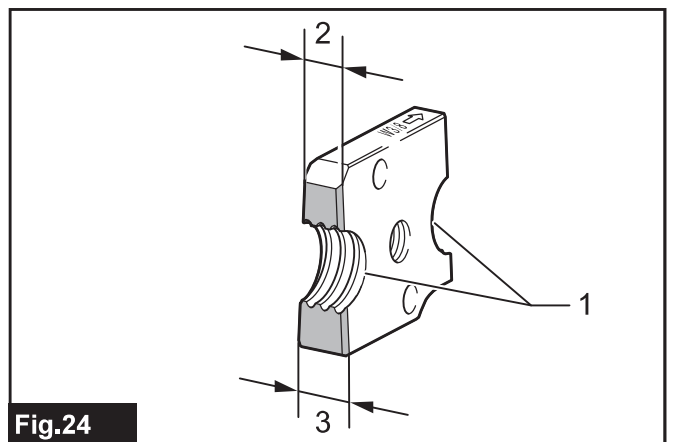
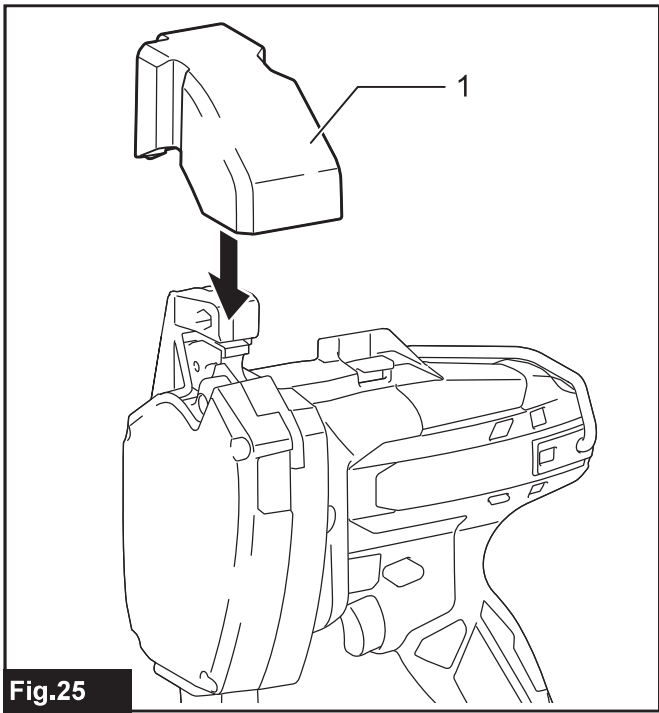


Fig.24



**Fig.25**

# RÉSZLETES LEÍRÁS

<b>Típus:</b>		<b>DSC102</b>
Vágóteljesítmény	Lágyacél	W3/8, M10, M8, M6
	Rozsdamentes acél	W3/8, M8, M6
Teljes hossz	199 mm	
Névleges feszültség	18 V, egyenáram 14,4 V, egyenáram	
Tiszta tömeg	2,8 - 3,2 kg	

- Folyamatos kutató- és fejlesztőprogramunk eredményeként az itt felsorolt tulajdonságok figyelmeztetés nélkül megváltozhatnak.
- A tulajdonságok országról országra különbözhetnek.
- A súly a felszerelt tartozékoktól függően változhat, az akkumulátort is beleértve. Az EPTA 01/2014 eljárás szerint meghatározott legnehezebb, illetve legkönnyebb kombináció a táblázatban látható.

## Alkalmazható akkumulátorok és töltők

Akkumulátor	14,4 V-os egyenáramú típus	BL1415N / BL1430 / BL1430B / BL1440 / BL1450 / BL1460B
	18 V-os egyenáramú típus	BL1815N / BL1820 / BL1820B / BL1830 / BL1830B / BL1840 / BL1840B / BL1850 / BL1850B / BL1860B
Töltő	DC18RC / DC18RD / DC18RE / DC18SD / DC18SE / DC18SF	

- Lakóhelyétől függően előfordulhat, hogy a fent felsorolt akkumulátorok és töltők nem érhetők el.

**▲ FIGYELMEZTETÉS:** Csak a fentiekben felsorolt akkumulátorokat és töltőket használja. Bármilyen más akkumulátor vagy töltő használata sérüléseket és/vagy tüzet okozhat.

## Szimbólumok

A következőkben a berendezésen használt jelképek láthatók. A szerszám használata előtt bizonyosodjon meg arról hogy helyesen értelmezi a jelentésüket.



Olvassa el a használati utasítást.



Viseljen védőszemüveget.



Ne érintse meg a vágószerszámokat működés közben.



Figyeljen az elvágott menetes rudakra.



Ne közelítse az arcát a géphez működés közben.



Ni-MH  
Li-ion

Csak EU-tagállamok számára  
Az elektromos berendezéseket és akkumulátorokat ne dobja a háztartási szemétkébe!  
Az Európai Unió használt elektromos és elektronikus berendezésekre vonatkozó irányelvei, illetve az elemekről és akkumulátorokról, valamint a hulladékkelelemekről és akkumulátorokról szóló irányelv, továbbá azoknak a nemzeti jogba való átültetése szerint az elhasznált elektromos berendezéseket, elemeket és akkumulátorokat külön kell gyűjteni, és környezetbarát módon kell gondoskodni újrahasznosításukról.

## Rendeltetés

A gép menetes rudak vágására használható.

## Zaj

A tipikus A-súlyozású zajszint, a EN62841 szerint meghatározva:

Hangnyomásszint ( $L_{pA}$ ): 71 dB(A)

Bizonytalanság (K): 3 dB(A)

A zajszint a munkavégzés során meghaladhatja a 80 dB (A) értéket.

**▲ FIGYELMEZTETÉS:** Viseljen fülvédőt!

## Vibráció

A vibráció teljes értéke (háromtengelyű vektorösszeg) az EN62841 szerint meghatározva:

Üzem mód: rozsdamentes acél menetes rúd vágása (rúd mérete W3/8)

Rezgéskibocsátás ( $a_h$ ): 2,5 m/s<sup>2</sup> vagy kisebb

Bizonytalanság (K): 1,5 m/s<sup>2</sup>

**MEGJEGYZÉS:** A rezgéskibocsátás értéke a szabványos vizsgálati eljárásnak megfelelően lett mérve, és segítségével az elektromos kéziszerszámok összehasonlíthatók egymással.

**MEGJEGYZÉS:** A rezgéskibocsátás értékének segítségével előzetesen megbecsülhető a rezgésnek való kitettség mértéke.

**FIGYELMEZTETÉS:** A szerszám rezgéskibocsátása egy adott alkalmazásnál eltérhet a megadott értéktől a használat módjától függően.

**FIGYELMEZTETÉS:** Határozza meg a kezelő védelmét szolgáló munkavédelmi lépéseket, melyek az adott munkafeltételek melletti vibrációs hatás becsült mértékén alapulnak (figyelembe véve a munkaciklus elemeit, mint például a gép leállításának és üresjáratának mennyiségét az elindítások száma mellett).

## EK Megfelelőségi nyilatkozat

*Csak európai országokra vonatkozóan*

Az EK-megfelelőségi nyilatkozat az útmutató „A” mellékletében található.

## BIZTONSÁGI FIGYELMEZTETÉS

### A szerszámgépekre vonatkozó általános biztonsági figyelmeztetések

**FIGYELMEZTETÉS:** Olvassa el a szerszámgéphez mellékelte összes biztonsági figyelmeztetést, utasítást, illusztrációt és a műszaki adatokat. A következőkben leírt utasítások figyelmen kívül hagyása elektromos áramütést, tüzet és/vagy súlyos sérülést eredményezhet.

### Őrizzen meg minden figyelmeztetést és utasítást a későbbi tájékozódás érdekében.

A figyelmeztetéseken szereplő "szerszámgép" kifejezés az Ön hálózatról (vezetékes) vagy akkumulátorról (vezeték nélküli) működtetett szerszámgépére vonatkozik.

## Az akkumulátoros menetesrúdvágóra vonatkozó biztonsági figyelmeztetések

1. **Tartsa stabilan a gépet.**
2. **Szilárdan rögzítse a munkadarabot.**
3. **Arcát és kezét tartsa távol a mozgó alkatrészekről.** Vágás közben a menetes rúd darabkája lerepülhet.
4. **Menetesrudak kezelésekor mindig viseljen kesztyűt.** A munkadarab élei és forgácsi élesek.
5. **Ne helyezze a gépet a munkadarab forgácsaira.** Más különben sérülést vagy problémát okozhat a gépben.
6. **Mindig stabil helyzetben dolgozzon.** A gép magasban történő használatkor győződjön meg arról, hogy nem tartózkodik-e valaki odalent.
7. **Ne érjen a vágóélhez vagy a munkadarabhoz közvetlenül a munkavégzést követően;** azok rendkívül forrók lehetnek és megégethetik a bőrét.
8. **Kerülje el az elektromos vezetékek elvágását.** Az áramütés súlyos balesetet okozhat.
9. **Mindig tartsa a menetes rudat a vágás előtt és közben, hogy elkerülje a menetes rúd leesését.** Egy vágott menetes rúd súlyos személyi sérülést okozhat, ha magas helyről esik le.
10. **Tartson biztonságos távolságot a teste és a mozgó alkatrészek között.** Ne működtesse a gépet, ha a munkaterület túl szűk ahhoz, hogy biztonságos távolságot tartson.
11. **Soha ne hagyja a gépet magas helyen vagy nem teljesen stabil felületen.**

## ŐRIZZE MEG EZEKET AZ UTASÍTÁSOKAT.

**FIGYELMEZTETÉS:** NE HAGYJA, hogy (a termék többszöri használatából eredő) kényelem és megszokás váltsa fel a termék biztonsági előírásainak szigorú betartását.

A HELYTELEN HASZNÁLAT és a használati útmutatóban szereplő biztonsági előírások megszegése súlyos személyi sérülésekhez vezethet.

## Fontos biztonsági utasítások az akkumulátorra vonatkozóan

1. **Az akkumulátor használata előtt tanulmányozza át az akkumulátortöltőt (1), az akkumulátoron (2) és az akkumulátorral működtetett terméken (3) olvasható összes utasítást és figyelmeztető jelzést.**
2. **Ne szerelje szét az akkumulátort.**
3. **Ha a működési idő nagyon lerövidült, azonnal hagyja abba a használatot.** Ez a túlmelegedés, esetleges égések és akár robbanás veszéllyel is járhat.
4. **Ha elektrolit kerül a szemébe, mossa ki azt tiszta vízzel és azonnal kérjen orvosi segítséget.** Ez a látásának elvesztését okozhatja.



5. **Ne zárja rövidre az akkumulátort:**
- (1) **Ne érjen az érintkezőkhöz elektromosan vezető anyagokkal.**
  - (2) **Ne tárolja az akkumulátort más fémtárgyakkal, mint pl. szegekkel, érmékkel, stb. egy helyen.**
  - (3) **Ne tegye ki az akkumulátort víznek vagy esőnek.**
- Az akkumulátor rövidzárlata nagy áramerősséget, túlmelegedést, égéseket, sőt akár meghibásodást is okozhat.**
6. **Ne tárolja a szerszámot vagy az akkumulátort olyan helyen, ahol a hőmérséklet elérheti vagy meghaladhatja az 50 °C-ot (122 °F).**
7. **Ne égesse el az akkumulátort még akkor sem, ha az komolyan megsérült vagy teljesen elhasználódott. Az akkumulátor a tűzben felrobbanhat.**
8. **Vigyázzon, nehogy leejtse vagy megüsse az akkumulátort.**
9. **Ne használjon sérült akkumulátort.**
10. **A készülékben található lítium-ion akkumulátorokra a veszélyes árukkal kapcsolatos előírások vonatkoznak.**  
 A termék pl. harmadik felek, fuvarozó cégek stb. által történő szállítása esetén minden esetben tartsa szem előtt a csomagoláson és a címkén található speciális követelményeket.  
 A termék szállításra történő felkészítése esetén vegye fel a kapcsolatot egy veszélyes anyagokkal foglalkozó szakemberrel. Kérjük, hogy az esetlegesen szigorúbb nemzeti előírásokat is vegye figyelembe.  
 Ragassza le a kiálló érintkezőket, illetve oly módon csomagolja be az akkumulátort, hogy az ne tudjon elmozdulni a csomagolásban.

11. **Az akkumulátor ártalmatlanításakor tartsa be a helyi előírásokat.**
12. **Az akkumulátorokat csak a Makita által megjelölt termékekhez használja.** Ha az akkumulátorokat azokkal nem kompatibilis termékekbe helyezi, az tűzhez, túlmelegedéshez, robbanás-hoz vagy elektrolitszivárgáshoz vezethet.

## ŐRIZZE MEG EZEKET AZ UTASÍTÁSOKAT.

**⚠ VIGYÁZAT:** Csak eredeti Makita akkumulátorokat használjon. A nem eredeti Makita akkumulátorok vagy módosított akkumulátorok használata esetén az akkumulátor felrobbanhat, ami tüzet, személyi sérülést és anyagi kárt okozhat. A Makita szerszámra és töltőre vonatkozó Makita garanciát is érvénytelenítheti.

## Tippek az akkumulátor maximális élettartamának eléréséhez

1. **Töltse fel az akkumulátort, mielőtt teljesen lemerülne. Állítsa le a gépet, és töltse fel az akkumulátort, ha a gép erejének csökkenését észleli.**
2. **Soha ne töltse újra a teljesen feltöltött akkumulátort. A túltöltés csökkenti az akkumulátor élettartamát.**
3. **Töltse az akkumulátort szobahőmérsékleten, 10 °C - 40 °C (50 °F - 104 °F) között. Töltés előtt hagyja lehűlni a fölforrósodott akkumulátort.**
4. **Töltse fel az akkumulátort, ha hosszabb ideje (több mint hat hónapja) nem használta azt.**

## ALKATRÉSZEK LEÍRÁSA

### ► Ábra1

1	Helyhez kötött foglalat	2	Mozgatható foglalat	3	Vágószerszám	4	Fejescsavar
5	Horog	6	Vállszij tartója (opcionális tartozékhoz)	7	Imbuszkulcs	8	Lámpa (belső)
9	Előlap	10	Kapcsológomb	11	Forgásirányváltó kapcsolókar	12	Rúdvezető
13	Vezető mérőrúd	14	Szorítócsavar	15	Fedél	-	-

# A MŰKÖDÉS LEÍRÁSA

**⚠ VIGYÁZAT:** Minden esetben ellenőrizze, hogy a szerszám ki van kapcsolva és az akkumulátor eltávolításra került mielőtt beállít vagy ellenőriz valamilyen funkciót a szerszámon.

## Az akkumulátor behelyezése és eltávolítása

**⚠ VIGYÁZAT:** Mindig kapcsolja ki az eszközt, mielőtt behelyezi vagy eltávolítja az akkumulátort.

**⚠ VIGYÁZAT:** Az akkumulátor behelyezésekor vagy eltávolításakor erősen fogja meg a szerszámot és az akkumulátort. Ha nem fogja erősen a szerszámot és az akkumulátort, azok kicsúszhatnak a kezei közül, ami a szerszám és az akkumulátor károsodásához, de akár személyi sérüléshez is vezethet.

► **Ábra2:** 1. Piros jel 2. Gomb 3. Akkumulátor

Az akkumulátoregység kivételéhez nyomja be az akkumulátoregység elején található gombot, és húzza le a gépről.

Az akkumulátor beszereléséhez illesse az akkumulátor nyelvét a burkolaton található vátba és csúsztassa a helyére. Egészen addig tolja be, amíg az akkumulátor egy kis kattánással a helyére nem ugrik. Ha látható a piros jel a gomb felső oldalán, akkor a gomb nem kattant be teljesen.

**⚠ VIGYÁZAT:** Mindig tolja be teljesen az akkumulátort, amíg a piros jel el nem tűnik. Ha ez nem történik meg, akkor az akkumulátor kieshet a szerszámból, és Önnek vagy a környezetében másnak sérülést okozhat.

**⚠ VIGYÁZAT:** Ne erőltesse az akkumulátort behelyezésre. Ha az akkumulátor nem csúszik be könnyedén, akkor nem megfelelően lett behelyezve.

## Szerszám-/akkumulátorvédő rendszer

A gép szerszám-/akkumulátorvédő rendszerrel van felszerelve. A rendszer automatikusan kikapcsolja a motor áramellátását, így megnöveli a szerszám és az akkumulátor élettartamát. A gép használat közben automatikusan leáll, ha a szerszám vagy az akkumulátor a következő állapotba kerül. Ezek némelyikében a jelzőfények világítanak.

## Túlterhelésvédelem

Ha a szerszámot úgy használják, hogy az rendellenesen nagy áramot vesz fel, akkor a szerszám mindenfajta jelzés nélkül leáll. Ilyenkor kapcsolja ki a gépet, és állítsa le azt az alkalmazást, amelyik a túlterhelést okozza. Újraindításhoz kapcsolja be a gépet.

**MEGJEGYZÉS:** A túlterhelésvédelem akkor aktiválódik, ha a következő fajta menetes rudakat próbálja meg vágni.

- A vágószerszámok méreténél nagyobb menetes rúd.
- A vágószerszámok vágóteljesítményénél keményebb menetes rúd.

## Túlmelegedés elleni védelem

Ha a gép túlmelegszik, automatikusan leáll, a LED égő pedig villog. Hagyja kihűlni a gépet, mielőtt ismét bekapcsolná.

## Mélykisütés elleni védelem











Amikor az akkumulátor kapacitása lecsökken, a gép automatikusan leáll. Ha a készülék a gombokkal sem működtethető, vegye ki az akkumulátort és töltsse fel.

## Az akkumulátor töltöttségének jelzése

**Csak állapotjelzős akkumulátorok esetén**

► **Ábra3:** 1. Jelzőlámpák 2. Check (ellenőrzés) gomb

Nyomja meg az ellenőrzőgombot, hogy az akkumulátortöltöttség-jelző megmutassa a hátralévő akkumulátor-kapacitást. Ekkor a töltöttség-szint-jelző lámpák néhány másodpercre kigyulladnak.

Jelzőlámpák			Töltöttségi szint
 Világító lámpa	 KI	 Villogó lámpa	
			75%-tól 100%-ig
			50%-tól 75%-ig
			25%-tól 50%-ig
			0%-tól 25%-ig
			Töltsse fel az akkumulátort.
			Lehetséges, hogy az akkumulátor meghibásodott.
			

**MEGJEGYZÉS:** Az adott munkafeltételektől és a környezet hőmérsékletétől függően a jelzett töltöttségi szint némileg eltérhet a tényleges töltöttségi szinttől.

## A kapcsoló használata

**⚠ VIGYÁZAT:** Mielőtt behelyezi az akkumulátort a szerszámba, mindig ellenőrizze, hogy a kapcsológomb hibátlanul működik és felengedésre „OFF” állásba áll-e.

A vágási művelet elindításához folyamatosan húzza a kapcsológombot. A mozgatható foglalatban lévő vágószerszám átfedi a helyhez kötött foglalatban lévő vágószerszámot, majd visszatér. Ha a vágás befejezése előtt elengedi a kapcsológombot, a vágószerszámok leállnak.

► **Ábra4:** 1. Kapcsológomb

► **Ábra5:** 1. Helyhez kötött foglalat 2. Vágószerszám 3. Mozgatható foglalat

**MEGJEGYZÉS:** Ne működtesse a gépet terhelés nélkül fölöslegesen.

## Automatikus leállítás funkció

Ha folyamatosan húzza a kapcsológombot, a szerszámok pofája egyszer becsukódik és visszatér a teljesen nyitott pozícióba, majd megáll. Engedje el a kapcsolót és húzza meg újra a következő vágássorozat megkezdéséhez.

## Forgásirányváltó kapcsolókar

**FIGYELMEZTETÉS:** Amikor nem működteti a gépet, a forgásirányváltó kapcsolókart mindig állítsa a rögzítési pozícióba.

**VIGYÁZAT:** Működtetés előtt mindig győződjön meg a forgásirányváltó kapcsolókar pozíciójáról.

**MEGJEGYZÉS:** Ne mozgassa a forgásirányváltó kapcsolókart, míg a kapcsológombot húzza. Ez sérülést okozhat a gépnek.

A vágási művelet megkezdéséhez állítsa a forgásirányváltó kapcsolókart a vágó pozícióba.

A vágássorozat megfordításához állítsa a forgásirányváltó kapcsolókart a forgásirányváltó pozícióba. Ha folyamatosan húzza a kapcsológombot, a vágószerszámok pofája kinyílik és megáll a teljesen nyitott pozícióban.

A kapcsológomb reteszeléséhez állítsa a forgásirányváltó kapcsolókart a rögzítési pozícióba. A kapcsológombot nem lehet meghúzni ebben a pozícióban.

► **Ábra6:** 1. Forgásirányváltó kapcsolókar  
2. Vágó pozíció 3. Rögzítési pozíció  
4. Forgásirányváltó pozíció

**MEGJEGYZÉS:** Ha a forgásirányváltó kapcsolókar a forgásirányváltó pozícióban van, csak szükség esetén működtesse a gépet. A gép sérülésének elkerülése érdekében a gép automatikusan leáll, ha folyamatosan a forgásirányváltó pozícióban működtetik.

**MEGJEGYZÉS:** Ha vágás után elengedi a kapcsológombot, míg a vágószerszámok pofája nyílik, majd a forgásirányváltó kapcsolókart a forgásirányváltó pozícióba állítja, a pofa egyszer becsukódik, majd kinyílik, mikor újra meghúzza a kapcsológombot.

## LED lámpa

**VIGYÁZAT:** Ne tekintsen a fénybe vagy ne nézze egyenesen a fényforrást.

Húzza meg a kapcsológombot a lámpa bekapcsolásához. A lámpa addig világít, amíg a kapcsológomb meg van húzva. A lámpa a kapcsológomb elengedése után kb. 15 másodperccel alszik ki.

► **Ábra7:** 1. Lámpa (belső)

**MEGJEGYZÉS:** Száraz ruhadarabbal törölje le a szennyeződést a lámpa lencséről. Ügyeljen arra hogy ne karcolja meg a lámpa lencsét, ez csökkentheti a megvilágítás erősségét.

**MEGJEGYZÉS:** Ha a gép túlmelegszik, a lámpa elkezd villogni. Ebben az esetben hagyja lehűlni a gépet.

## Vezető mérőrúd

Használja a vezető mérőrudat, ha azonos hosszúságú menetes rudakat szeretne vágni. Helyezze a vezető mérőrudat a lyukba az ábrán látható módon.

► **Ábra8:** 1. Vezető mérőrúd 2. Szorítócsavar

Igazítsa a vezető mérőrúdon az Ön által kívánt hossz értékét a vágás vonalához. Ezt követően húzza meg a szorítócsavart.

► **Ábra9:** 1. Vezető mérőrúd 2. Vágás vonala  
3. Szorítócsavar

**VIGYÁZAT:** Ne a vezető mérőrudat fogja a gép hordozásakor vagy kezelésekor. A gép leeshet, és személyi sérülést okozhat és/vagy sérülhet a gép.

## Rúdvezető

A pontos vágás érdekében állítsa pozícióba a rúdvezetőt a vágandó menetes rúd átmérőjétől függően.

► **Ábra10:** 1. Rúdvezető (1-es pozíció) 2. Rúdvezető (2-es pozíció)

A rúdvezetőnek két pozíciója van.

Pozíció	Menetes rúd mérete
1	W3/8, M10
2	M8, M6

## Akasztó

**VIGYÁZAT:** Soha ne akassza fel a gépet szeles helyen vagy nem teljesen stabil felületen.

**VIGYÁZAT:** Ne használja az akasztót, ha deformált vagy sérült.

**VIGYÁZAT:** Amikor nem működteti a gépet, mindig hajtsa be az akasztót.

Az akasztó a gép ideiglenes felakasztására használható.

► **Ábra11:** 1. Akasztó

**VIGYÁZAT:** Ne akassza a szerszámot nadrágszíjára. Személyi sérülést és/vagy kárt okozhat, ha a gépet elejtik.

► **Ábra12**

## Az imbuszkulcs tárolása

Amikor nem használja, tárolja az imbuszkulcsot az ábrán látható módon, nehogy elveszzen.

► **Ábra13:** 1. Imbuszkulcs

## Vállszíj

### Opcionális kiegészítők

A vállszíj hasznos a gép hordozására.

► **Ábra14:** 1. Vállszíj 2. Szíj vége 3. Csatlakozás

**⚠ VIGYÁZAT:** A vállszíjat mindig a testén keresztül és megfelelő hosszra igazítva hordja.

**⚠ VIGYÁZAT:** Ne használja a vállszíjat, ha az megsérült.

**⚠ VIGYÁZAT:** Hagyjon elegendő hosszát a csatlakozás és a szíj vége között, hogy elkerülje a szíj végének kicsúszását a csatlakozásból.

## ÖSSZESZERELÉS

**⚠ VIGYÁZAT:** Minden esetben ellenőrizze, hogy a szerszám ki van kapcsolva és az akkumulátort levette, mielőtt bármilyen műveletet végez a szerszámon.

### A vágószerszámok felszerelése

**⚠ VIGYÁZAT:** A vágószerszámokat mindig a helyes irányba és szorosan rögzítve szerelje fel. A helytelen vagy laza kapcsolódás a vágószerszámok törését okozhatja, és az elrepülő darabok személyi sérülést okozhatnak.

**MEGJEGYZÉS:** A vágószerszámok sorját esetleg egy reszelővel távolítsa el.

1. Ellenőrizze, hogy a vágószerszámok pófája teljesen nyitva van-e. Ha nem, helyezze be az akkumulátort, és húzza a kapcsológombot, amíg a pófa teljesen nyitva van.

**⚠ VIGYÁZAT:** Győződjön meg arról, hogy kivette az akkumulátort, ha behelyezte.

2. Állítsa a forgásirányváltó kapcsolókat a rögzítési pozícióba.

► **Ábra15:** 1. Forgásirányváltó kapcsoló

3. Csavarja ki a fejescsavart a mellékelt imbuszkulccsal.

**⚠ VIGYÁZAT:** Mindig csak a géphez mellékelt Makita kulcsot használja. Más kulcsok használata túlzott vagy elégtelen szorítást és személyi sérülést okozhat.

4. Helyezze a vágószerszámokat a foglalatokba úgy, hogy a két színes jel látható legyen.

► **Ábra16:** 1. Fejescsavar 2. Vágószerszám  
3. Helyhez kötött foglalat 4. Mozgatható foglalat 5. Színes jel 6. Imbuszkulcs

5. Rögzítse szorosan a vágószerszámokat a fejescsavarral.

A vágószerszámok akkor vannak helyesen felszerelve, ha a rajtuk lévő nyílak egymásra mutatnak. A vágószerszámok méretei azonosak, de a vastagságuk fentről nézve különbözőnek tűnik.

► **Ábra17:** 1. Nyíl 2. Vágószerszám 3. Vékony oldal  
4. Vastag oldal

## MŰKÖDTETÉS

**⚠ VIGYÁZAT:** Győződjön meg róla, hogy a helyes méretű vágószerszámok vannak a gépre felszerelve. Vágás előtt ellenőrizze a vágószerszámokra írt vágóteljesítményt.

**⚠ VIGYÁZAT:** A kapcsológomb meghúzása előtt győződjön meg róla, hogy a menetes rudat úgy helyezte el, hogy a menete illeszkedik a vágószer-számokéival. A menetek helytelen igazítása eltörheti a vágószerszámokat, és az elrepülő darabok személyi sérülést okozhatnak.

**⚠ VIGYÁZAT:** Cserélje ki a vágószerszámokat, ha a vágóélük csorba vagy deformált.

Vágáskor helyezze a menetes rudat merőlegesen a vágás vonalára az ábrán látható módon.

► **Ábra18:** 1. Vágás vonala

**MEGJEGYZÉS:** Képlékeny fémből, például rozsdamentes acélból készült menetes rúd vágáskor sorja keletkezhet a vágott végén. Ebben az esetben távolítsa el a sorját egy reszelővel.

► **Ábra19:** 1. Menetes rúd 2. Sorja

### Rögzített menetes rudak vágása

Ha olyan menetes rudat vág, amely az épület szerkezetéhez van rögzítve, például a plafonhoz, falhoz, padlóhoz, stb., kövesse az alábbi eljárást:

► **Ábra20:** 1. Menetes rúd 2. Vágószerszám a helyhez kötött foglalatban

1. Hozza az gépet olyan helyzetbe, hogy a menetes rúd a vágószerszámok közé legyen helyezve.

2. Mikor a menetes rúd érintkezik a rúdvezetővel, illessze a rúd menetét a helyhez kötött foglalatban található vágószer-számhoz.

3. Húzza meg és tartsa a kapcsológombot, amíg a vágás kész és a vágószerszámok pófája eléri a teljesen nyitott pozíciót.

**MEGJEGYZÉS:** Működtetés előtt tisztítsa meg a gép előlapját és a vezető mérőrud hegyét. Összepiszkolhatják az érintkező felületet.

### Szabodon álló menetes rudak vágása

Ha szabadon álló menetes rudat vág a padlón vagy egy munkaasztalon, kövesse az alábbi eljárást:

► **Ábra21:** 1. Menetes rúd 2. Vágószerszám a helyhez kötött foglalatban

1. Helyezzen egy menetes rudat a vágószer-számok közé.

2. Mikor a menetes rúd érintkezik a rúdvezetővel, illessze a rúd menetét a helyhez kötött foglalatban található vágószer-számhoz.

3. Húzza meg és tartsa a kapcsológombot, amíg a vágás kész és a vágószerszámok pofája eléri a teljesen nyitott pozíciót.

Ha olyan hosszú menetes rudat vág, amelyet nehéz kézben tartani, helyezze el a gépet az ábrán látható módon. A gépet lehet vízszintesen helyezni. A fedelet is lehet használni a menetes rúd végének megtámasztására.

► **Ábra22:** 1. Fedél (1-es pozíció) 2. Rúdvezető (1-es pozíció) 3. Fedél (2-es pozíció) 4. Rúdvezető (2-es pozíció)

A fedélen jelek vannak, amelyek a pozícióját jelzik. A menetes rúd méretétől függően tegye a fedelet és a rúdvezetőt a táblázatban ábrázolt pozícióba.

Pozíció	Menetes rúd mérete
1	W3/8, M10
2	M8, M6

## Megszakítás a vágás közben

**VIGYÁZAT:** Soha ne próbálja meg a gépet erőszakosan elhúzni a menetes rúdtól. Váratlan elindulást okozhat, amely személyi sérülést okozhat vagy károsíthatja a vágószerszámokat és a gépet.

Ha a vágást a közben megszakítja, állítsa a forgásirányváltó kapcsolókat a forgásirányváltó pozícióba, és húzza a kapcsológombot, amíg a vágószerszámok teljesen el nem engedik a menetes rudat.

## KARBANTARTÁS

**VIGYÁZAT:** Minden esetben ellenőrizze, hogy a szerszám ki van kapcsolva és az akkumulátor eltávolításra került mielőtt átvizsgálja a szerszámot vagy annak karbantartását végzi.

**MEGJEGYZÉS:** Soha ne használjon gázolajt, benzint, hígítót, alkoholt vagy hasonló anyagokat. Ezek elszíneződést, alakvesztést vagy repedést okozhatnak.

## A vágószerszámok cseréje

**MEGJEGYZÉS:** Egyidőben cserélje le mindkét vágószerszámot. A vágószerszám egyik oldalának cseréje sorját okozhat a menetesrúdon.

Cserélje a vágószerszámokat, ha azok csorbultak, deformálódtak vagy a vágás életlen. A cseréhez kövesse a „Vágószerszámok felszerelése” című fejezet utasításait.

► **Ábra23:** 1. Csorbulás 2. Deformálódás

Egy vágószerszámnak két vágóéle van, egy vastag oldala és egy vékony oldala. Cserélje meg a vágószerszámok felszerelési pozícióját, ha még nem használta a vágóélek másik oldalát.

► **Ábra24:** 1. Vágóél 2. Vékony oldal 3. Vastag oldal

## A gép hordozása/tárolása

**VIGYÁZAT:** Amikor a gép nincs használatban, mindig tegye rá a mellékelt fedelet a vágó részre.

A gép hordozásakor csatlakoztassa a fedelet. A gép tárolásakor távolítsa el az akkumulátort és a vezető mérőrudat a gépről. Törölje le a vágószerszámokon és a mozgó részekben lévő port. Ezután csatlakoztassa a fedelet.

► **Ábra25:** 1. Fedél

A termék BIZTONSÁGÁNAK és MEGBÍZHATÓSÁGÁNAK fenntartása érdekében a javításokat és más karbantartásokat vagy beállításokat a Makita hivatalos vagy gyári szervizközpontjában kell elvégezni, mindig csak Makita cserealkatrészeket használva.

## OPCIONÁLIS KIEGÉSZÍTŐK

**VIGYÁZAT:** Ezen kiegészítőket és tartozékokat javasoljuk a kézikönyvben ismertetett Makita szerszámhoz. Bármilyen más kiegészítő vagy tartozék használata a személyi sérülés kockázatával jár. A kiegészítőt vagy tartozékot csak rendeltetésszerűen használja.

Ha bármilyen segítségre vagy további információra van szüksége ezekkel a tartozékokkal kapcsolatban, keresse fel a helyi Makita Szervizközpontot.

- Vágószerszámok
- Vállszíj
- Eredeti Makita akkumulátor és töltő

**MEGJEGYZÉS:** A listán felsorolt néhány kiegészítő megtalálható az eszköz csomagolásában standard kiegészítőként. Ezek országonként eltérőek lehetnek.

**Makita Europe N.V.** Jan-Baptist Vinkstraat 2,  
3070 Kortenberg, Belgium

**Makita Corporation** 3-11-8, Sumiyoshi-cho,  
Anjo, Aichi 446-8502 Japan

[www.makita.com](http://www.makita.com)

885631-977  
EN, PL, HU, SK,  
CS, UK, RO, DE  
20171121