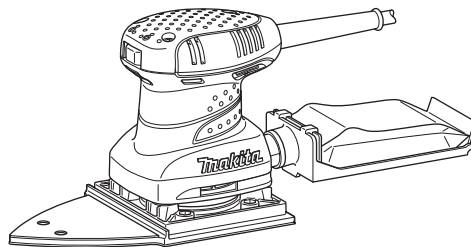
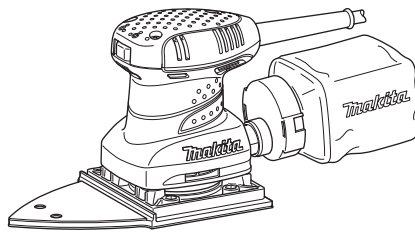
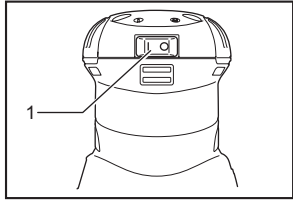




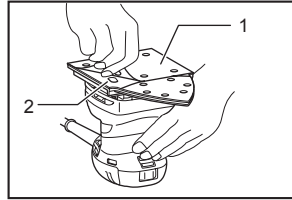
GB	Finishing Sander	INSTRUCTION MANUAL
UA	Шліфувальна машина кінцевої обробки	ІНСТРУКЦІЯ З ЕКСПЛУАТАЦІЇ
PL	Szlifierka oscylacyjna	INSTRUKCJA OBSŁUGI
RO	Șlefuitor cu vibrații	MANUAL DE INSTRUCȚIUNI
DE	Schwingschleifer	BEDIENUNGSANLEITUNG
HU	Rezgőcsiszoló	HASZNÁLATI KÉZIKÖNYV
SK	Elektrická leštiaca brúska	NÁVOD NA OBSLUHU
CZ	Vibrační bruska	NÁVOD K OBSLUZE

BO4565

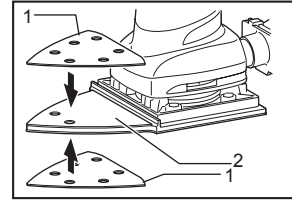




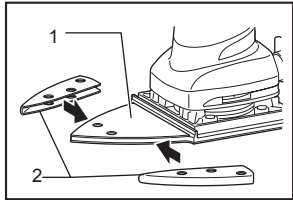
1 008302



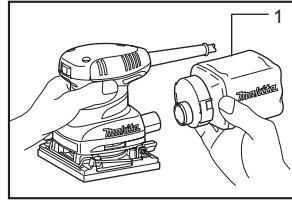
2 008304



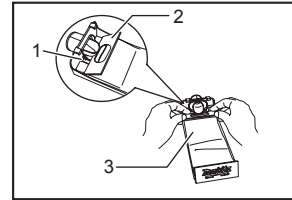
3 008305



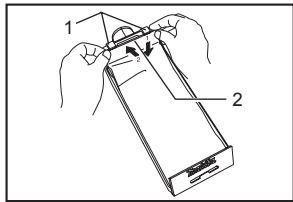
4 008306



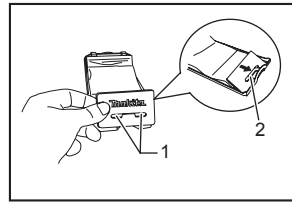
5 008301



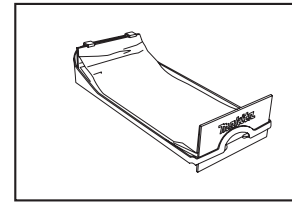
6 003742



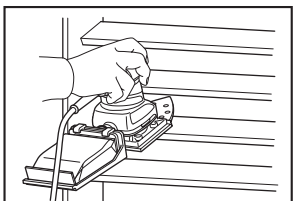
7 003743



8 003744



9 003745



10 008307

MAGYAR (Eredeti útmutató)

Az általános nézet magyarázata

1-1. Kapcsoló	4-1. Alaplemez	6-3. A papír porzsák elülső oldala
2-1. Velcro dörzspapír	4-2. Velcro dörzspapír	7-1. Karmok
2-2. Alaplemez	5-1. Porzsák	7-2. Felső rész
3-1. Velcro dörzspapír	6-1. Horony	8-1. Bevágás
3-2. Alaplemez	6-2. Elülső rögzítő papírlemez	8-2. Vezető

RÉSZLETES LEÍRÁS

Modell	BO4565
Talp mérete	112mm x 190mm
Körforgás percenként (min^{-1})	14 000
Méreték (H x SZ x M)	219 mm x 112 mm x 139 mm
Tiszta tömeg	1,2 kg
Biztonsági osztály	II/III

- Folyamatos kutató- és fejlesztőprogramunk eredményeként az itt felsorolt tulajdonságok figyelmeztetés nélkül megváltozhatnak.
- A tulajdonságok országról országra különbözhetnek.
- Súly, az EPTA 01/2003 eljárás szerint

ENE052-1

Rendeltetésszerű használat

A szerszám nagyfelületű faanyagok, műanyagok és fémek, valamint festett felületek csiszolására használható.

ENF002-2

Tápfeszültség

A szerszámot kizárólag olyan egyfázisú, váltóáramú hálózatra szabad kötni, amelynek feszültsége megegyezik az adattábláján szereplő feszültséggel. A szerszám kettős szigetelésű, ezért földelővezeték nélküli aljzatról is működtethető.

ENG905-1

Zaj

A tipikus A-súlyozású zajszint, a EN60745szerint meghatározva:

angnyomásszint (L_{pA}) : 81 dB(A)
Hangteljesítményszint (L_{WA}) : 92 dB(A)
Bizonytalanság (K) : 3 dB(A)

Viseljen fülvédőt.

ENG900-1

Vibráció

A vibráció teljes értéke (háromtengelyű vektorösszeg) EN60745 szerint meghatározva:

Működési mód: fémlemez csiszolása
Vibráció kibocsátás (a_{h1}) : 4 m/s^2
Bizonytalanság (K): 1,5 m/s^2

ENG901-1

- A rezgés kibocsátás értéke a szabványos vizsgálati eljárásnak megfelelően lett mérve, és segítségével az elektromos kéziszerszámok összehasonlíthatók egymással.
- A rezgés kibocsátás értékének segítségével előzetesen megbecsülhető a rezgésnek való kitettség mértéke.

FIGYELMEZTETÉS:

- A szerszám rezgés kibocsátása egy adott alkalmazásnál eltérhet a megadott értéktől a használat módjától függően.
- Határozza meg a kezelő védelmét szolgáló munkavédelmi lépéseket, melyek az adott munkafeltételek melletti vibrációs hatás becsült mértékén alapulnak (figyelembe véve a munkaciklus elemeit, mint például a gép leállításának és üresjáratának mennyiségét az elindítások száma mellett).

ENH101-16

Csak európai országokra vonatkozóan

EK Megfeleléségi nyilatkozat

Mi, a Makita Corporation, mint a termék felelős gyártója kijelentjük, hogy a következő Makita gép(ek):

Gép megnevezése:

Rezgőcsiszoló

Típus sz. / Típus: BO4565

sorozatgyártásban készül és

Megfelel a következő Európai direktíváknak:

2006/42/EC

És gyártása a következő szabványoknak valamint szabványosított dokumentumoknak megfelelően történik:

EN60745

A műszaki dokumentációt őrzi:

Makita International Europe Ltd.

Technical Department,

Michigan Drive, Tongwell,

Milton Keynes, Bucks MK15 8JD, Anglia

30.1.2009

000230


Tomoyasu Kato
Igazgató
Makita Corporation
3-11-8, Sumiyoshi-cho,
Anjo, Aichi, 446-8502, JAPÁN

GEA010-1

A szerszámgepekre vonatkozó általános biztonsági figyelmeztetések

△ FIGYELEM Olvassa el az összes biztonsági figyelmeztetést és utasítást. Ha nem tartja be a figyelmeztetéseket és utasításokat, akkor áramütést, tüzet és/vagy súlyos sérülést okozhat..

Őrizzen meg minden figyelmeztetést és utasítást a későbbi tájékozódás érdekében.

GEB021-4

BIZTONSÁGI FIGYELMEZTETÉSEK A CSISZOLÓRA VONATKOZÓAN

1. Mindig viseljen védőszemüveget vagy szemvédőt. A normál szemüvegek vagy a napszemüvegek NEM védőszemüvegek.
2. Tartsa a szerszámot szilárdan.
3. Ne hagyja a szerszámot bekapcsolva. Csak közben tartva használja a szerszámot.
4. Ez a szerszám nem vízálló, ezért ne használjon vizet a munkadarab felületén.
5. Megfelelően szellőztesse a munkaterületet ha csiszolási munkát végez.
6. Némelyik anyag mérgező vegyületet tartalmazhat. Gondoskodjon a por belélegzése elleni és érintés elleni védelemről. Kövesse az anyag szállítójának biztonsági utasításait.
7. Ezen szerszámmal bizonyos termékeket, festékeket és fát csiszolva a felhasználó veszélyes vegyületeket tartalmazó por hatásának teheti ki magát. Használjon megfelelő légzésvédőt.
8. A használat előtt győződjön meg róla, hogy nincsenek repedések vagy törés a betéten. A repedések vagy a törés személyi sérülést okozhat.

ŐRIZZE MEG EZEKET AZ UTASÍTÁSOKAT.

△FIGYELMEZTETÉS:

NE HAGYJA, hogy a kényelem vagy a termék (többszöri használatból adódó) mind alaposabb ismerete váltsa fel az adott termékre vonatkozó biztonsági előírások szigorú betartását. A **HELYTELEN HASZNÁLAT** és a használati útmutatóban szereplő biztonsági előírások megszegése súlyos személyi sérülésekhez vezethet.

MŰKÖDÉSI LEÍRÁS

△VIGYÁZAT:

- Mindig bizonyosodjon meg a szerszám kikapcsolt és a hálózathoz nem csatlakoztatott állapotáról mielőtt ellenőrizi vagy beállítja azt.

A kapcsoló használata

Fig.1

△VIGYÁZAT:

- A szerszám csatlakoztatása előtt az áramforráshoz mindig ellenőrizze, hogy a szerszám ki van kapcsolva.

A szerszám bekapcsolásához nyomja le a kapcsoló " I " oldalát. A szerszám kikapcsolásához nyomja le a kapcsoló " O " oldalát.

ÖSSZESZERELÉS

△VIGYÁZAT:

- Mindig bizonyosodjon meg a szerszám kikapcsolt és a hálózathoz nem csatlakoztatott állapotáról mielőtt bármilyen munkát végezne rajta.

A csiszolópapír felhelyezése és eltávolítása

MEGJEGYZÉS:

Ehhez a csiszolóhoz Makita tépőzáras dörzspapírt használjon.

A dörzspapír felhelyezéséhez:

Fig.2

Fig.3

Fig.4

1. Fordítsa meg a szerszámot, hogy a talp felfelé nézzen.
2. Állítsa be a dörzspapírt, hogy illeszkedjen a talp alakjára. A dörzspapír furatait illessze a talp furataihoz (a por ezeken a furatokon kerül elszívásra, ezért fontos, hogy nyitva legyenek).
3. Nyomja a papírt a talpra.

A dörzspapír eltávolításához:

1. Fordítsa meg a szerszámot, hogy a dörzspapír felfelé nézzen.
2. Fogja meg a dörzspapír egyik sarkát, majd húzza le a talpról.

MEGJEGYZÉS:

- Ha a dörzspapír jó állapotban van, őrizze meg későbbi használatra.

Amikor keskeny, nehezen hozzáférhető területeket (pl. zsalukat, ablaktáblákat, szellőzőnyílásokat) csiszol, helyezzen elkeskenyedő csiszolópapírokat a talp végére (felülre és alulra). A vékony anyagok szélének csiszolásához hajtsa össze a csiszolópapírt és tegye a talp oldalára, amint az az ábrán is látható.

Porzsák (tartozék)

Fig.5

A porzsák használata a csiszolási műveleteket tisztává, a por összegyűjtését pedig egyszerűvé teszi. A porzsák csatlakoztatásához illessze a zsák nyílását a szerszám pornyílására. Ellenőrizze, hogy a zsák nyílásánál található furat a pornyíláson található kiemelkedés fölött van.

A legjobb eredmény érdekében ürítse ki a porzsákat amint az nagyjából félig telt, megütögetve az oldalát, hogy minél több por kerüljön ki belőle.

A papír porzsák (tartozék) felhelyezése

Fig.6

Helyezze a papír porzsákat a papír porzsák tartóra elülső oldalával felfelé. Illessze a papír porzsák rögzítő papírlemezét a papír porzsák tartójának vájlatába. Ezután nyomja az elülső rögzítő papírlemez felső részét a nyíl irányába hogy beakadjon a karmokba.

Fig.7

Illessze a papír porzsák bevágását a papír porzsák tartó vezetőfülébe. Ezután szerelje a papír porzsák tartókészletet a szerszámra.

Fig.8

Fig.9

ÜZEMELTETÉS

Csiszolás

Fig.10

⚠VIGYÁZAT:

- A szerszámot soha ne működtesse csiszolópapír nélkül. Nagymértékben károsodhat a talp.
- Soha ne erőltesse a szerszámot. A túlzott nyomás csökkentheti a csiszolási hatásfokot, károsítja a csiszolópapírt és/vagy csökkenti a szerszám élettartamát.

Erősen fogja a szerszámot. Kapcsolja be a szerszámot és várja meg, amíg eléri a teljes sebességét. Ezután óvatosan helyezze a szerszámot a munkadarab felületére. A rezgőcsiszoló általában csak egy kevés anyag eltávolítására használható. Mivel a felület minősége fontosabb, mint az eltávolított anyagmennyiség, ne tegye tönkre a szerszámot. A talpat mindig tartsa a munkadarab szintjében.

KARBANTARTÁS

⚠VIGYÁZAT:

- Mindig bizonyosodjék meg arról hogy a szerszám kikapcsolt és a hálózatra nem csatlakoztatott állapotban van mielőtt a vizsgálatához vagy karbantartásához kezdene.
- Soha ne használjon gázolajt, benzint, hígítót, alkoholt vagy hasonló anyagokat. Ezek elszíneződést, alakvesztést vagy repedést okozhatnak.

A termék BIZTONSÁGÁNAK és MEGBÍZHATÓSÁGÁNAK fenntartásához, a javításokat, a szénkefék ellenőrzését és cseréjét, bármilyen egyéb karbantartást vagy beszüntítést a Makita Autorizált Szervizközpontoknak kell végrehajtaniuk, mindig Makita pótalkatrészek használatával.

OPCIONÁLIS KIEGÉSZÍTŐK

⚠VIGYÁZAT:

- Ezek a tartozékok vagy kellékek ajánlottak az Önnek ebben a kézikönyvben leírt Makita szerszámához. Bármely más tartozék vagy kellék használata személyes veszélyt vagy sérülést jelenthet. A tartozékot vagy kelléket használja csupán annak kifejezett rendeltetésére.

Ha bármilyen segítségre vagy további információra van szüksége ezekkel a tartozékokkal kapcsolatban, keresse fel a helyi Makita Szervizközpontot.

- Csiszolópapír (előzetes perforáció nélkül)
- Papír porzsák
- Papír porzsák tartó
- Perforáló lemez
- Porzsák

MEGJEGYZÉS:

- A listán felsorolt néhány kiegészítő megtalálható az eszköz csomagolásában standard kiegészítőként. Ezek országonként eltérőek lehetnek.